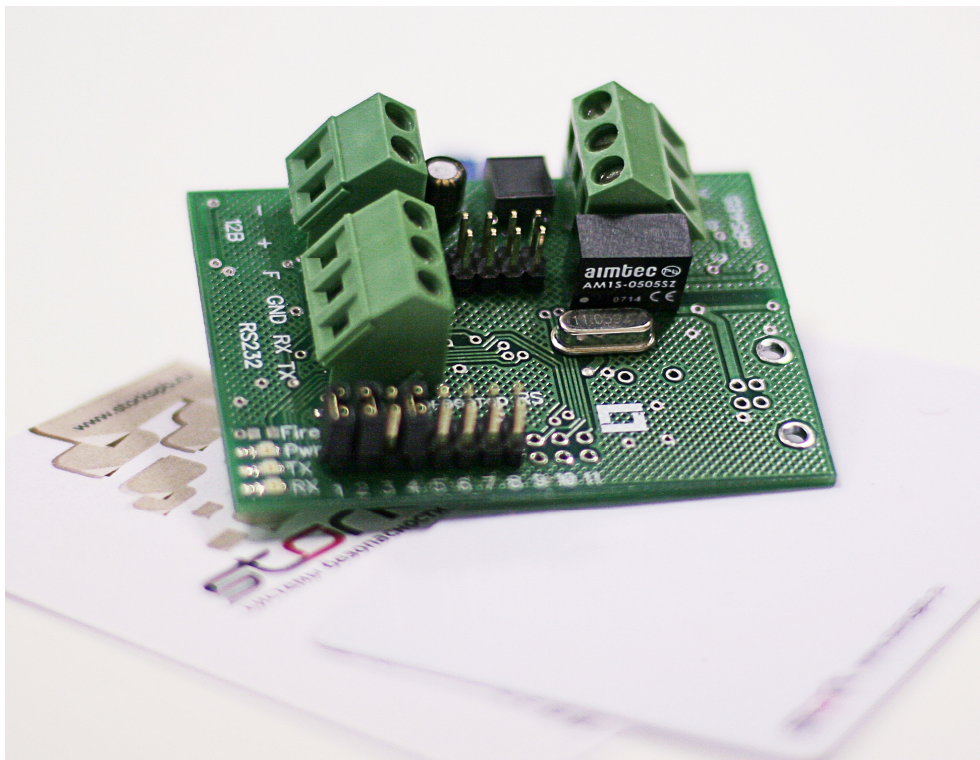




ПАСПОРТ И ИНСТРУКЦИЯ ПО УСТАНОВКЕ



СОДЕРЖАНИЕ:

СОДЕРЖАНИЕ:	2
ВВЕДЕНИЕ	3
1. НАЗНАЧЕНИЕ	3
2. ОСНОВНЫЕ ТЕХНИЧЕСКИЕ ХАРАКТЕРИСТИКИ	3
3. КОМПЛЕКТ ПОСТАВКИ	3
4. УСЛОВИЯ ЭКСПЛУАТАЦИИ	3
5. СХЕМА ПОДКЛЮЧЕНИЯ КОНВЕРТЕРА	3
6. НАЗНАЧЕНИЕ СВЕТОДИОДОВ	4
7. ПОРЯДОК МОНТАЖА	4
8. НАСТРОЙКА СКОРОСТИ ПЕРЕДАЧИ	5
9. УКАЗАНИЕ МЕР БЕЗОПАСНОСТИ	5
10. ТРАНСПОРТИРОВАНИЕ И ХРАНЕНИЕ	5
11. СВИДЕТЕЛЬСТВО О ПРИЕМКЕ	6
12. ГАРАНТИИ ИЗГОТОВИТЕЛЯ	6
13. СВЕДЕНИЯ ОБ ИЗГОТОВИТЕЛЕ	6

ВВЕДЕНИЕ

Настоящий паспорт распространяется на конвертер RS-232/485 ISO с гальванической развязкой разработки компании "СторК" (далее конвертер RS-232/485) и предназначен для изучения его устройства, порядка размещения, монтажа, правил эксплуатации, транспортирования и хранения.

1. НАЗНАЧЕНИЕ

Конвертер RS-232/485 предназначен для преобразования электрических уровней интерфейса RS-232 в электрические уровни интерфейса RS-485 при передаче данных и обратно при приеме. Переключение конвертера с передачи на прием производится автоматически самим конвертером. Исходно, для работы с системой контроля доступа Stork, конвертер настроен на скорость передачи данных 19200 бод (bps). Установка других значений скоростей для различного применения конвертера осуществляется переключками J1-J4.

2. ОСНОВНЫЕ ТЕХНИЧЕСКИЕ ХАРАКТЕРИСТИКИ

Напряжение питания, В.....	9..15
Потребляемый ток в рабочем режиме, не более, мА.....	90*
Потребляемый ток в режиме короткого замыкания линии, мА.....	200*
Время короткого замыкания в линии передачи, не более, с.....	30
Скорость передачи данных.....	1200-115200 bps
Выбор скорости передачи данных.....	Переключками
Переключение прием/передача.....	Автоматическое
Время переключения прием/передача, не более, мкс.....	1
Масса конвертера, не более, г.....	50
Габаритные размеры конвертера, мм.....	75x51x25

*) параметры указаны при номинальном напряжении питания конвертера 12 В.

3. КОМПЛЕКТ ПОСТАВКИ

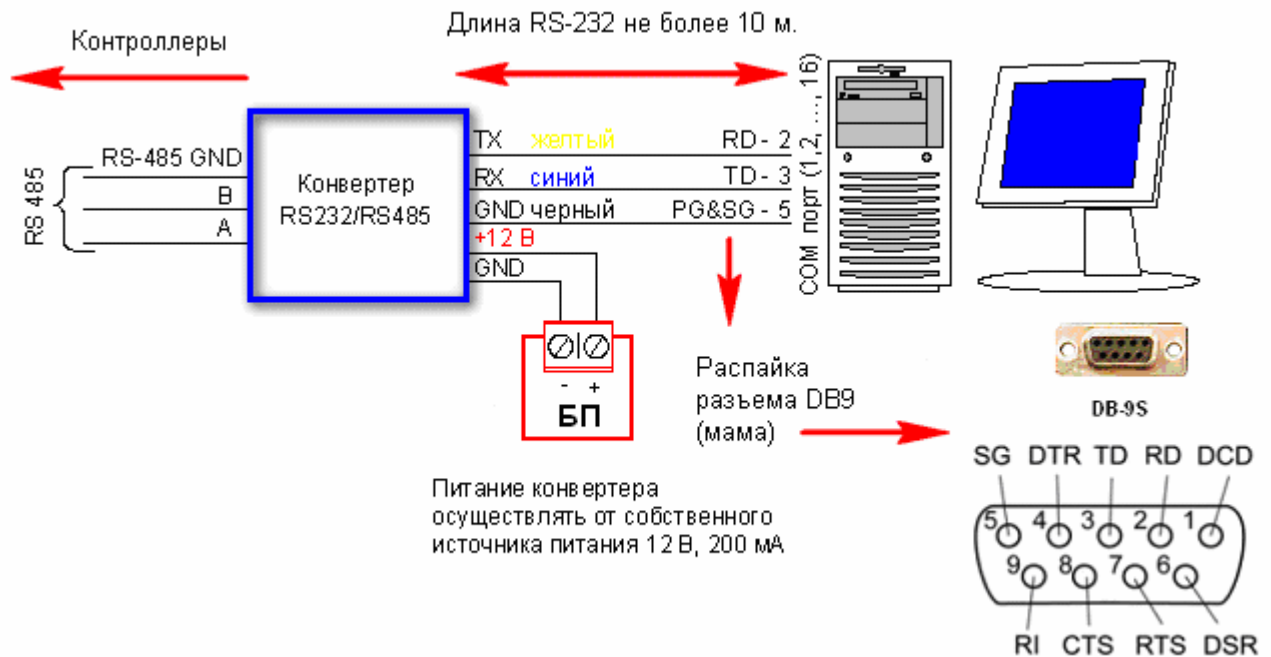
Конвертер RS-232/485 ISO.....	1 шт.
Корпус.....	1 шт.
Упаковка.....	1 шт.
Инструкция.....	1 шт.
Кабель с разъемом DB9 ("мама") (длина 1 м).....	1 шт.

4. УСЛОВИЯ ЭКСПЛУАТАЦИИ

Конвертер RS-232/485 предназначен для эксплуатации в помещениях с искусственно регулируемыми климатическими условиями, например, в закрытых отапливаемых или охлаждаемых помещениях (по ГОСТ 15150-69 - отсутствие атмосферных осадков, песка, пыли, конденсации влаги).

Температура окружающего воздуха, °С.....	+5...+85
Относительная влажность при t=30°С, не более, %.....	95

5. СХЕМА ПОДКЛЮЧЕНИЯ КОНВЕРТЕРА



6. НАЗНАЧЕНИЕ СВЕТОДИОДОВ

- Power** – Индикация питания конвертера.
- Rx** – Индикация приема данных по линии RS-485.
- Tx** – Индикация передачи данных по линии RS -485.
- Fire** – Индикация активности режима пожарной тревоги.

7. ПОРЯДОК МОНТАЖА

1. Подключите к клеммам RS232 (GND, Rx, Tx) конвертера прилагаемый из комплекта кабель DB9 в соответствии со схемой подключения.
2. Подключите к клеммам RS485 (A, B и C) конвертера линию связи с контроллерами в соответствии со схемой подключения.
3. Выключите персональный компьютер.
4. Подключите распаянный разъем DB9 к штатному COM-порту материнской платы персонального компьютера или PCI-расширителю COM-портов.
5. Подключите питание от источника бесперебойного питания к клеммам 12В (+/-) конвертера (в новой модификации, питание на конвертер может быть подано от USB-порта компьютера, для этого на конвертере имеется USB-B розетка на кабель, тип B).
6. При необходимости подключите к контактам F и GND конвертера Вашу систему пожарной сигнализации.



Возможность подключения системы пожарной сигнализации доступна в конвертере серии F (RS-232/485F), где F - функция пожарной сигнализации. При замыкании контактов F и GND, в линию связи RS-485 выдается широковещательная команда на разблокировку (открытие дверей) всех точек доступа, о чем сигнализирует светодиод Fire на конвертере. Функция доступна при использовании контроллеров серии NC-2 компании Сторк.

7. Проверьте правильность монтажа.
8. Включите компьютер.
9. Подайте питание на конвертер. При подаче питания проверьте активность светодиода "Power".
10. При правильности подключения и активности сервера оборудования (менеджера опроса) на персональном компьютере, начнется обмен информацией между базой данных СКУД и контроллерами в линии связи RS485 о чем сигнализирует свечение светодиодов Tx и Rx конвертера.
11. Поместите конвертер в прилагаемый пластмассовый корпус и закрепите крышку корпуса саморезами.
12. Для дальнейшей настройки системы обратитесь к соответствующим инструкциям.



Для питания конвертера с гальванической развязкой необходимо использовать только отдельный от контроллеров источник питания (допустимо использование источника питания со стороны RS232).

8. НАСТРОЙКА СКОРОСТИ ПЕРЕДАЧИ

Настройка скорости передачи осуществляется установкой переключателей J1-J4 на конвертере. По умолчанию в конвертере установлено значение скорости 19200.

ПЕРЕМЫЧКИ				Скорость передачи (bps)
J1	J2	J3	J4	
X	X	X	X	1200
—	X	X	X	2400
X	—	X	X	4800
—	—	X	X	9600
X	X	—	X	19200
—	X	—	X	38400
X	—	—	X	57600
—	—	—	X	115200

9. УКАЗАНИЕ МЕР БЕЗОПАСНОСТИ

Питание конвертера осуществляется низковольтным напряжением постоянного тока, и при работе с ним не существует возможности поражения электрическим током.

10. ТРАНСПОРТИРОВАНИЕ И ХРАНЕНИЕ

Транспортирование упакованного конвертера производится любым крытым видом транспортного средства. Транспортная тара при транспортировке должна быть защищена от прямого попадания осадков.

Значение климатических и механических воздействий при транспортировке должны соответствовать требованиям ГОСТ 12997-84.

Хранение конвертера в упаковке для транспортирования на складах изготовителя и потребителя должно соответствовать условиям хранения 2 по ГОСТ 15150-69.

11. СВИДЕТЕЛЬСТВО О ПРИЕМКЕ

Конвертер RS-232/485 ISO заводской номер: _____, изготовлен, признан годным для эксплуатации и упакован ООО «Сторк».

Дата выпуска: " _____ " _____ 20 ____ г

Дата продажи: " _____ " _____ 20 ____ г.

12. ГАРАНТИИ ИЗГОТОВИТЕЛЯ

Изготовитель гарантирует соответствие конвертера RS-232/485 ISO требованиям руководства по эксплуатации при соблюдении потребителем правил транспортирования, хранения, монтажа и эксплуатации. Данные правила предусматриваются ГОСТ 12997-84 и ТУ 4317-005-12215496-98.

Гарантийный срок эксплуатации конвертера – 12 месяцев со дня продажи.

В течение гарантийного срока изготовитель бесплатно устраняет неисправности конвертера, возникшие по вине изготовителя. При направлении изделия в ремонт к нему обязательно должен быть приложен акт с описанием возможной неисправности.

Гарантийный срок эксплуатации продлевается на время нахождения конвертера в гарантийном ремонте.

Основания для прекращения гарантийных обязательств:

- Нарушение настоящей инструкции;
- Наличие видимых и скрытых механических повреждений;
- Наличие следов воздействия воды и агрессивных веществ;
- Наличие следов неквалифицированного вмешательства в схему конвертера;

Ремонт производится в сервисном центре компании.

13. СВЕДЕНИЯ ОБ ИЗГОТОВИТЕЛЕ

ООО «Сторк», 197198, Россия, г. СПб, ул. Ораниенбаумская, д.2, пом.22.

Тел./факс: +7(812)972-37-73.

E-mail: stork@storkspb.ru; <http://www.storkspb.ru>.