

APIX Bullet/E4

4-МЕГАПИКСЕЛЬНАЯ УЛИЧНАЯ ВИДЕОКАМЕРА

4Mpix

SmartIR

HDxFrame

-40°C

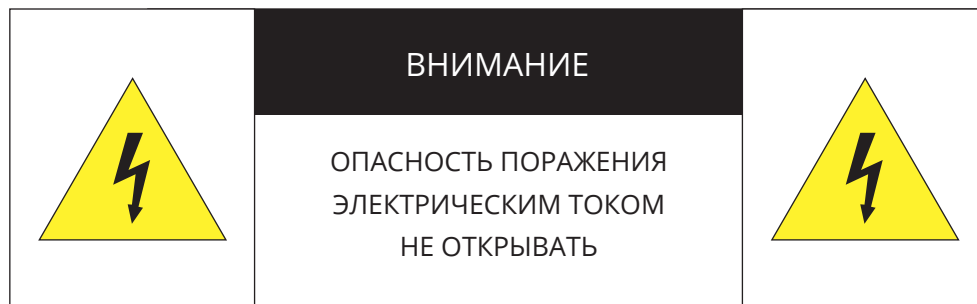
IP66



НАСТРОЙКИ ПО УМОЛЧАНИЮ

IP-адрес: **192.168.0.250** Имя пользователя: **Admin** Пароль: **1234**

EVIDENCE®

**ВНИМАНИЕ:**

Камера предназначена для работы со стандартным внешним источником питания 12 В постоянного тока или питания по Ethernet (PoE).

Не подвергайте камеру воздействию повышенных или пониженных температур, сильных ударов или вибрации. Не направляйте объектив на яркие объекты (например, осветительные приборы) в течение длительного времени.

Не устанавливайте камеру вблизи мерцающих осветительных приборов, нагревательных элементов, источников мощного электромагнитного излучения, а также при наличии в окружающей среде пыли, копоти или паров агрессивных веществ.

Для очистки корпуса используйте сухую мягкую ткань. При наличии сильных загрязнений аккуратно нанесите на корпус разбавленное нейтральное моющее средство и протрите сухой мягкой тканью. Не используйте сильные растворители, способные повредить поверхность изделия.

Установка и техническое обслуживание должны осуществляться только квалифицированным персоналом в соответствии с государственными стандартами и правилами по безопасному проведению работ.

Перед началом работы внимательно изучите настоящее руководство.

Руководство предназначено для лиц, отвечающих за установку и обслуживание оборудования для систем IP-видеонаблюдения.

Руководство содержит технические характеристики изделия, указания по подключению, описание структуры меню, инструкции по настройке сетевых параметров, режимов сжатия видео, детектора движения и других функций камеры.

Работа описана на примере операционной системы Windows 7 Профессиональная и браузера Internet Explorer 9.0. При использовании других операционных систем и браузеров названия пунктов меню или системные сообщения могут отличаться.

Внешний вид и технические характеристики изделия могут быть изменены производителем без предварительного уведомления.

ВНИМАНИЕ:

Не пытайтесь отремонтировать камеру самостоятельно, изделие не содержит частей, допускающих ремонт потребителем. При обнаружении неисправности обратитесь в авторизованный сервисный центр.

Потребитель может быть лишен прав на гарантийное обслуживание изделия в случае внесения в его конструкцию изменений, несогласованных с производителем, либо при наличии следов ремонта неуполномоченной организацией/частным лицом.

ГАРАНТИЙНОЕ ОБСЛУЖИВАНИЕ:

На территории России, Украины и в странах Балтии гарантийный и постгарантийный ремонт осуществляется авторизованным сервис центром – группой компаний СТА.

Все продукты EVIDENCE сопровождаются гарантийным талоном, в котором указаны модель, серийный номер изделия, дата продажи, гарантийный срок, а также адрес и телефон соответствующего сервисного центра.

WWW.E-VIDENCE.RU

APIX Bullet/E4

4-МЕГАПИКСЕЛЬНАЯ УЛИЧНАЯ КАМЕРА

- 4 Основные особенности камеры
- 5 Технические характеристики

НАЧАЛО РАБОТЫ

- 6 Подключение и запуск камеры
- 8 Назначение IP-адреса и параметров сетевого подключения в программе EVIDENCE Starter
- 9 Подключение к камере через браузер Internet Explorer
- 10 Установка компонентов Active X и Adobe Flash Player

РАБОТА С КАМЕРОЙ ЧЕРЕЗ ВЕБ-ИНТЕРФЕЙС

11 СТРАНИЦА ПРОСМОТРА

ПРОСМОТР ВИДЕО В РЕЖИМЕ РЕАЛЬНОГО ВРЕМЕНИ

- 11 Страница просмотра
- 12 Настройка изображения

19 ВОСПРОИЗВЕДЕНИЕ

ПОИСК, ВОСПРОИЗВЕДЕНИЕ И КОПИРОВАНИЕ ЗАПИСЕЙ

- 19 Поиск и воспроизведение записей
- 21 Резервное копирование записей

22 ИНФОРМАЦИЯ

НАСТРОЙКА ИМЕНИ КАМЕРЫ, ПРОСМОТР MAC-АДРЕСА, ВЕРСИИ ПО

23 КОДИРОВАНИЕ ПОТОКА

НАСТРОЙКА РАЗРЕШЕНИЯ И ФОРМАТА ВИДЕОПОТОКОВ

- 23 Основной поток
- 25 Поток SVC с уменьшенной частотой кадров

26 СИСТЕМА

НАСТРОЙКА СИСТЕМНЫХ ПАРАМЕТРОВ

- 26 Параметры сетевого подключения
- 27 Порты управления, HTTP, RTSP, RTMP
- 28 Просмотр IP-адреса при подключении PPPoE
- 29 ТВ формат
- 30 Дата и время
- 31 Текст и местоположение титров
- 32 Микрофон
- 33 Аналоговый видеовыход
- 34 Язык титров и тревожных сообщений

35 ТРЕВОГА

НАСТРОЙКА ДЕТЕКТОРА ДВИЖЕНИЯ, ДЕЙСТВИЙ ПРИ ТРЕВОГЕ

- 35 Тревожные контакты *
- 36 Ошибка диска *
- 37 Диагностика сетевого подключения
- 38 Активация тревоги *
- 39 Детектор движения

41 ЗАПИСЬ

НАСТРОЙКА ПАРАМЕТРОВ ЗАПИСИ ВИДЕО

- 41 Расписание записи, параметры записи при тревоге
- 42 Запись на карту памяти

43 ПРИВАТНЫЕ ЗОНЫ

МАСКИРОВАНИЕ ПРИВАТНЫХ ЗОН

44 СЕТЕВЫЕ СЛУЖБЫ

НАСТРОЙКА ПАРАМЕТРОВ СЕТЕВЫХ СЛУЖБ

- 44 Настройка подключения PPPoE
- 45 Настройка службы доменных имен DDNS

44 СООБЩЕНИЯ

НАСТРОЙКА ПАРАМЕТРОВ ТРЕВОЖНЫХ СООБЩЕНИЙ

- 46 Настройка параметров тревожного центра *
- 47 Настройка почтовых сообщений

48 ПОЛЬЗОВАТЕЛИ

УПРАВЛЕНИЕ ПОЛЬЗОВАТЕЛЯМИ

- 48 Группы пользователей
- 49 Учетные записи, разблокировка пользователей

50 ПРОТОКОЛ

ПОДКЛЮЧЕНИЕ ПО ПРОТОКОЛУ ONVIF

- 50 Просмотр версии протокола ONVIF
- 50 Безопасность
- 50 Управление настройками через стороннее ПО

51 ЖУРНАЛ УСТРОЙСТВА

ПРОСМОТР И СОХРАНЕНИЯ ЖУРНАЛА КАМЕРЫ

- 51 Системный журнал камеры
- 52 Журнал тревожных сообщений
- 52 Общий журнал

53 СБРОС НАСТРОЕК

ВОССТАНОВЛЕНИЕ НАСТРОЕК, ПЕРЕЗАГРУЗКА КАМЕРЫ

ПРИЛОЖЕНИЯ

- 54 Настройка всплывающих окон в браузере Internet Explorer

APIX Bullet/E4

4-МЕГАПИКСЕЛЬНАЯ УЛИЧНАЯ КАМЕРА ALL-IN-ONE

4Mpix

SmartIR

HDxFrame

-40°C

IP66

APIX Bullet / E4 – 4-мегапиксельная уличная камера ALL-IN-ONE

Камера предназначена для установки на наиболее важных участках объекта, позволяя получить изображение высокой детализации в любое время суток и при любых погодных условиях.

Камера оснащена антивандальным корпусом, защищена от воздействия окружающей среды и может быть использована при температурах до -40°C. Удобный кронштейн позволяет быстро установить камеру и произвести регулировку ее положения.

▶ Матрица 1/3" OmniVision OV4689 CMOS 4M + процессор S2L55M

▶ Максимальное разрешение 4 Мпикс (2592 x 1520)

▶ 15 кадров/сек. при разрешении 4 Мпикс. (2688 x 1520)

▶ 20 кадров/сек. при разрешении 3 Мпикс (2304 x 1296)

▶ 25 кадров/сек. при разрешении Full HD (1920 x 1080)

▶ Варифокальный объектив 3.0 – 12 мм

▶ Адаптивная ИК-подсветка дальностью до 25 м

▶ Двусторонняя передача аудио

▶ Поддержка карт памяти Micro SD

▶ Уличный корпус (IP66), рабочая температура от -40°C до +55°C

▶ Питание 12 В пост. / PoE

ВНЕШНИЙ ВИД



КОМПЛЕКТ ПОСТАВКИ

Видеокамера APIX Bullet / E4	1
Монтажный шаблон	1
Влагозащитная муфта для сетевого разъема RJ-45	1
Кабель для подключения к тестовому видеовыходу	1
Самонарезающие винты	3
Дюбели	3
Шестигранный ключ	1
Инструкция по подключению и быстрому запуску	1

5 ТЕХНИЧЕСКИЕ ХАРАКТЕРИСТИКИ

Процессор	S2L55M
Матрица	1/3" OmniVision OV4689 CMOS 4M
Максимальное разрешение	4 Мпикс (2688 x 1512)
Чувствительность	0,1 лк (цвет) / 0.01 лк (ч/б) / 0 лк (ИК-подсветка)
Обработка изображения	адаптивная система HD-xFrame

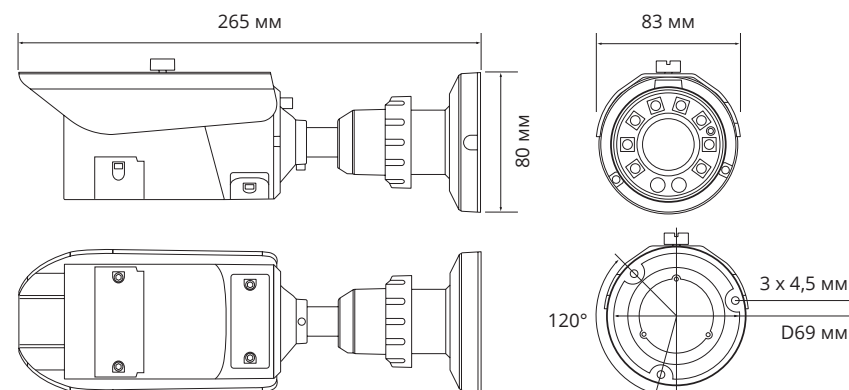
Объектив	варифокальный 3,0 – 12 мм
ИК-подсветка	дальность подсветки до 25 м, длина волны 850 нм

Режим день/ночь	механический ИК-фильтр (цвет / чб / авто / по времени)
Компенсация ИК-подсветки	нет
Динамический диапазон (WDR)	цифровая система D-WDR (вкл. /выкл. /настройка уровня)
Электронный затвор	авто / ручная настройка (1/5 – 1/20000 сек.)
Баланс белого	авто
Компенсация засветки	BLC, HLC
Система шумоподавления	2D / 3D-DNR (настройка уровня)
Детектор движения	произвольная область (вкл. / выкл. / расписание / настройка чувствительности)
Маскирование приватных зон	до 5 зон
Диагностика сетевого подключения	вкл. / выкл.
Действие при тревоге	запись на карту памяти, отправка кадров по e-mail
Настройка изображения	яркость, контрастность, резкость, насыщенность
Изменение изображения	отражение по горизонтали / отражение по вертикали / поворот на 180° коридорный режим, стабилизация изображения, антитуман
Безопасность	авторизация пользователей (настройка групп / пользователей), защита от подбора паролей

Формат сжатия	H.264 (высокий / основной / базовый профили) / M-JPEG
Разрешение	2688 x 1512 / 2560 x 1440 / 2304 x 1296 / 1920 x 1080 / 1280 x 720 / 704 x 576 / 640 x 480 / 640 x 360 / 360 x 288 / 320 x 240
Скорость потока	4 Мпикс (2688 x 1512) – 15 кадров/сек. 3 Мпикс (2304 x 1296) – 20 кадров/сек. Full HD (1920 x 1080) и ниже – 25 кадров/сек.
Многопоточковая передача	одновременная передача двух потоков + поток с уменьшенной частотой кадров
Передача аудио	двухнаправленная, форматы сжатия G.71 / RAW-PCM

Сетевой интерфейс	10/100/ Mbit Ethernet (с поддержкой PoE)
Тревожные контакты	нет
Аудио входы / выходы	линейный вход (RCA), линейный выход (RCA)
Карта памяти	разъем для карты Micro SD
Аналоговый видео выход	тестовый выход

Корпус	вандалозащищенный (IK5), уличный (IP66)
Температура эксплуатации	от -40°C до +50 °C
Питание	12 В пост. / PoE
Потребление	7,5 Вт (с подсветкой)
Вес	680 г



6 ПОДКЛЮЧЕНИЕ И ЗАПУСК КАМЕРЫ

МОНТАЖ КАМЕРЫ

При помощи шаблона, входящего в комплект поставки камеры, обозначьте на монтажной поверхности места для отверстий. Просверлите три отверстия и поместите в них дюбели. Закрепите камеру на стене при помощи винтов.

Подключите кабель питания и кабель. Установите камеру в требуемое положение и произведите настройку приближения и фокуса.

ПРИМЕЧАНИЕ:

В зависимости от материала монтажной поверхности могут потребоваться другие винты и дюбели, отличные от входящих в комплект поставки. Для предотвращения падения камеры убедитесь, что она закреплена на прочной поверхности, способной выдержать общую массу камеры.

ПОДКЛЮЧЕНИЕ СЕТЕВОГО КАБЕЛЯ

Для сетевого подключения необходимо использовать Ethernet-кабель категории 5 или выше. Для наилучшего качества передачи данных длина кабеля не должна превышать 100 метров.

Один конец кабеля Ethernet подключается к разъему RJ-45 кабеля **4**, другой – к концентратору / коммутатору или напрямую к ПК.

ПОДКЛЮЧЕНИЕ КАБЕЛЕЙ ПИТАНИЯ

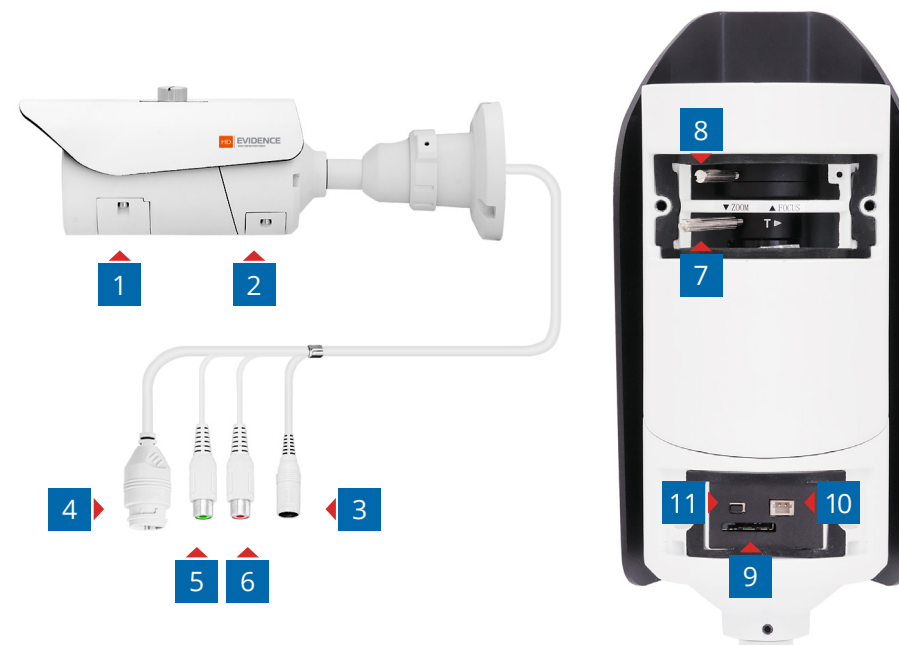
Камера предназначена для работы с источником питания 12 В постоянного тока или питания по Ethernet (PoE). Технология PoE позволяет передать устройству питание совместно с данными, по одному кабелю Ethernet, подключенному к сетевому разъему.

Внешний источник питания 12 В постоянного тока подключается к разъему **3** (стандарт 5,5 x 2,1 мм).

ПРИМЕЧАНИЕ:

Чтобы обеспечить питание камеры по кабелю Ethernet, в сети должен присутствовать коммутатор с поддержкой технологии PoE или PoE-инжектор.

КОРПУС КАМЕРЫ И РАЗЪЕМЫ



- 1** Панель доступа к рычагам приближения и фокусировки
- 2** Панель доступа к тестовому видеовыходу, карте памяти и кнопке сброса настроек
- 3** Разъем для подключения электропитания
- 4** Разъем RJ-45 для подключения сетевого кабеля (с поддержкой PoE)
- 5** Аудиовход **6** Аудиовывод
- 7** Рычаг регулировки приближения **8** Рычаг регулировки фокуса
- 9** Разъем для карты памяти Micro SD
- 10** Тестовый видеовыход **11** Кнопка сброса настроек

ПОДКЛЮЧЕНИЕ И ЗАПУСК КАМЕРЫ (продолжение)

ПОДКЛЮЧЕНИЕ АУДИО

Для двусторонней аудиосвязи в камере предусмотрены вход и выход аудио.

Для прослушивания и записи звука к аудиовыходу **5** необходимо подключить микрофон, оснащенный собственным источником питания.

Для возможности разговора с удаленным объектом к аудиовыходу **6** необходимо подключить усилитель или динамики, оснащенные собственным источником питания.

РЕГУЛИРОВКА ПРИБЛИЖЕНИЯ И ФОКУСА

При помощи ключа, входящего в комплект поставки, раскрутите два винта на нижней части корпуса камеры и снимите панель **1**.

Ослабьте рычаг регулировки ZOOM **7** поворотом против часовой стрелки и произведите настройку приближения при помощи кольца регулировки. Ослабьте рычаг регулировки FOCUS **8** поворотом против часовой стрелки и произведите настройку фокуса при помощи кольца регулировки.

По окончании настройки затяните рычаги регулировки ZOOM и FOCUS. Установите панель обратно и закрутите фиксирующие винты.

УСТАНОВКА КАРТЫ ПАМЯТИ

Чтобы установить карту памяти, при помощи ключа, входящего в комплект поставки, раскрутите два винта на нижней части корпуса камеры и снимите панель **2**. Карта памяти устанавливается в разъем **9** и позволяет вести локальную запись видео.

Камера поддерживает карты памяти формата SD, объемом до 64 Гб.

АНАЛОГОВЫЙ ВИДЕО ВЫХОД

Тестовый видеовыход **10** позволяет вывести изображение с камеры на аналоговый монитор. Для подключения используйте прилагаемый кабель с разъемом BNC. На мониторе также будет отображаться текущий IP-адрес устройства.

ПРИМЕЧАНИЕ:

Аналоговый выход необходимо включить в настройках в разделе [Системные](#) » [BNC](#).

СБРОС НАСТРОЕК

Нажмите кнопку сброса настроек **11** и удерживайте в течение 5 секунд для восстановления стандартных заводских настроек. Камера перезагрузится, после чего к ней можно подключиться по IP-адресу, установленному по умолчанию.

Параметры по умолчанию:

IP-адрес: **192.168.0.250** Маска подсети: **255.255.255.0** Сетевой шлюз: **192.168.0.1**

Имя пользователя: **Admin** Пароль: **1234**

НАЗНАЧЕНИЕ IP-АДРЕСА

Для настройки сетевых параметров видеокамеры запустите программу **EVIDENCE STARTER**.



ПРИМЕЧАНИЕ:

Файл программы **EvidenceStarter.exe** доступен для скачивания на сайте EVIDENCE по ссылке: www.e-evidence.ru/downloads/starter

В появившемся окне нажмите кнопку **[Поиск IP-камер EVIDENCE]**. По окончании поиска все доступные в локальной сети камеры будут показаны на экране. Выберите требуемую камеру и выполните двойной щелчок левой кнопкой мыши на ее названии.

ПРИМЕЧАНИЕ:

Если для нескольких устройств указан одинаковый IP-адрес, он будет выделен красным цветом.

В открывшемся окне в полях **[IP-адрес]**, **[Маска подсети]**, **[Основной шлюз]** и **[Предпочитаемый DNS-сервер]** введите требуемые значения. Укажите имя пользователя и пароль для подключения к камере (по умолчанию — **Admin / 1234**) и нажмите **[Настройка]**.

ПОДКЛЮЧЕНИЕ К КАМЕРЕ » ОКНО ПРОГРАММЫ EVIDENCE STARTER

Модель камеры	MAC-адрес	IP-адрес	Маска подсети	Основной шлюз	DNS-сервер
Apix-MiniDome/M4 23	E0:7F:88:00:38:AF	192.168.2.165	255.255.255.0	192.168.2.254	195.94.224.4
Apix-Bullet/M4 309 AF	E0:7F:88:00:38:7D	192.168.2.145	255.255.255.0	192.168.2.254	0.0.0.0
Z4SF-D	00:D0:89:14:1D:E3	192.168.2.251	255.255.255.0	192.168.2.254	0.0.0.0
Apix - Box / S2	E0:7F:88:00:27:61	192.168.2.167	255.255.255.0	192.168.2.254	0.0.0.0
Apix-Box/4K	00:D0:89:10:C5:80	192.168.2.168	255.255.255.0	192.168.2.254	0.0.0.0
Apix - Box / M1	00:D0:89:05:21:8F	192.168.1.15	255.255.255.0	192.168.1.254	0.0.0.0
Apix - Box / M1	00:D0:89:05:21:A7	192.168.1.4	255.255.255.0	0.0.0.0	0.0.0.0
Apix - Box / M1	00:D0:89:05:21:80	192.168.1.16	255.255.255.0	192.168.1.254	0.0.0.0
Apix - Box / M1	00:D0:89:05:21:57	192.168.1.13	255.255.255.0	192.168.1.254	0.0.0.0
Apix - Box / M1	00:D0:89:05:26:0E	192.168.1.3	255.255.255.0	192.168.1.254	0.0.0.0
Apix - Box / M1	00:D0:89:05:21:6C	192.168.1.12	255.255.255.0	192.168.1.254	0.0.0.0
Apix - Box / M5	00:D0:89:09:40:C2	192.168.1.10	255.255.255.0	0.0.0.0	192.168.0.133
Apix - Box / M1	00:D0:89:05:21:A5	192.168.1.33	255.255.255.0	192.168.1.254	0.0.0.0
Apix - Box / M1	00:D0:89:05:21:5D	192.168.1.17	255.255.255.0	192.168.1.254	0.0.0.0

ДОСТУП К КАМЕРЕ ЧЕРЕЗ ВЕБ-БРАУЗЕР

Для перехода к окну просмотра видео в браузере Internet Explorer нажмите в окне программы EVIDENCE STARTER на ссылку [IE](#) напротив модели камеры. Откроется новое окно браузера с формой для ввода имени пользователя и пароля.

Параметры по умолчанию

Имя пользователя: **Admin**

Пароль: **1234**

ПРИМЕЧАНИЕ:

Для доступа к камере через веб-браузер необходимо, чтобы IP-адреса ПК и камеры находились в одной подсети. При необходимости измените маску подсети IP-камеры или ПК (см. раздел [Подключение к камере через браузер Internet Explorer](#)).

ПОДКЛЮЧЕНИЕ К КАМЕРЕ ЧЕРЕЗ БРАУЗЕР INTERNET EXPLORER

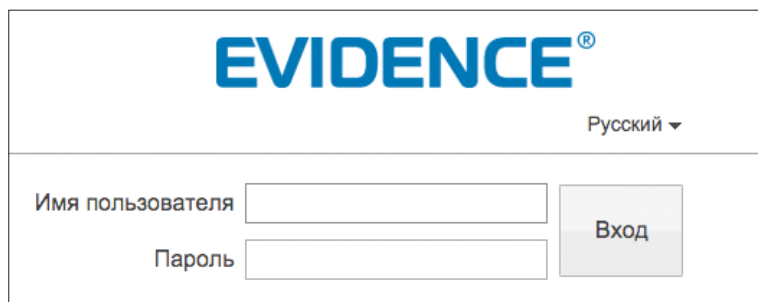
1. ПЕРЕХОД ИЗ ОКНА ПРОГРАММЫ EVIDENCE STARTER LITE

Для перехода к окну просмотра видео в браузере Internet Explorer нажмите в окне программы EVIDENCE STARTER на ссылку [IE](#), расположенную напротив модели камеры.

Откроется новое окно браузера с формой для ввода имени пользователя и пароля.

Параметры по умолчанию

Имя пользователя: **Admin** Пароль: **1234**



В этом же окне выберите язык интерфейса – русский или английский (по умолчанию установлен русский язык).

2. ПОДКЛЮЧЕНИЕ К КАМЕРЕ БЕЗ ПРЕДВАРИТЕЛЬНОЙ НАСТРОЙКИ IP-АДРЕСА

Откройте браузер Internet Explorer и введите в адресной строке установленный по умолчанию IP-адрес камеры. В открывшемся окне введите имя пользователя и пароль.

Выберите язык интерфейса – русский или английский.

Параметры по умолчанию

IP-адрес: **192.168.0.250**

Имя пользователя: **Admin** Пароль: **1234**

ПРИМЕЧАНИЕ:

Для доступа к камере через веб-браузер необходимо, чтобы IP-адреса ПК и камеры находились в одной подсети. При необходимости измените маску подсети IP-камеры или ПК.

Чтобы изменить IP-адрес на ПК перейдите: **«Панель управления» – «Сеть и Интернет» – «Просмотр состояния сети и задач» – «Подключение по локальной сети» – «Свойства» – «Протокол Интернета версии 4 (TCP/IPv4)» – «Свойства»**

Пример одной подсети:

IP-адрес камеры: **192.168.0.250**

IP-адрес ПК: **192.168.0.100**

Пример разных подсетей:

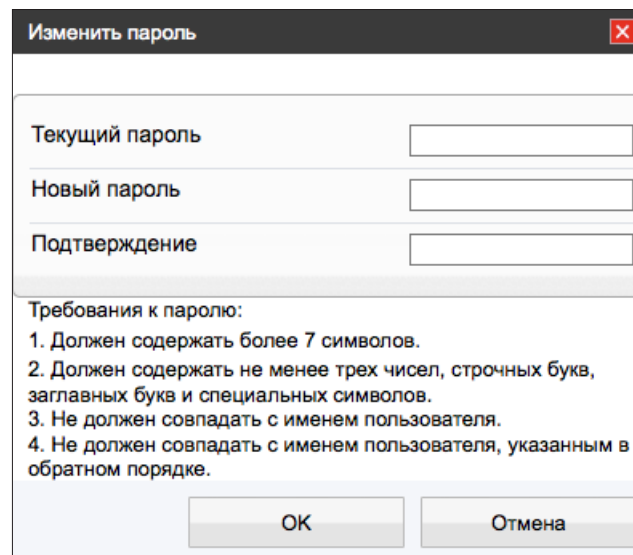
IP-адрес камеры: **192.168.0.250**

IP-адрес ПК: **192.168.1.100**

ПРИМЕЧАНИЕ:

В целях безопасности пароль администратора рекомендуется изменить после первого подключения к камере.

Чтобы изменить пароль, нажмите кнопку  в правой верхней части страницы просмотра видео, в появившемся окне укажите текущий пароль, новый пароль и нажмите [\[OK\]](#).



УСТАНОВКА КОМПОНЕНТОВ ACTIVE-X И ADOBE FLASH PLAYER

Если при подключении к камере в окне браузера появляется сообщение с запросом установить последнюю версию Flash Player или загрузить компонент ActiveX, выполните следующие шаги в указанном порядке:

1. Включите элементы ActiveX и модули подключения

В правом верхнем углу окна браузера Internet Explorer выберите [Сервис – Свойства браузера](#). В открывшемся окне перейдите на вкладку [Безопасность – Интернет](#) и нажмите кнопку [\[Другой\]](#).

В перечне параметров найдите раздел [Элементы ActiveX и модули подключения](#) и установите режим [\[Включить\]](#) или [\[Предлагать\]](#) для всех перечисленных ниже параметров:

- разрешить запуск элементов управления ActiveX, которые не использовались ранее, без предупреждения;
- разрешить сценарии;
- автоматические запросы элементов управления ActiveX;
- поведение двоичного кодов и сценариев;
- показывать видео и анимацию на веб-странице, не использующей внешний медиапроигрыватель;
- загрузка подписанных элементов ActiveX;
- загрузка неподписанных элементов ActiveX;
- использование элементов управления ActiveX, не помеченных как безопасные для использования;
- запуск элементов ActiveX и модулей подключения;
- выполнять сценарии элементов ActiveX, помеченные как безопасные.

2. Установите последнюю версию компонента Adobe Flash Player

Перейдите по ссылке <https://get.adobe.com/ru/flashplayer> и, следуя приведенным на сайте указаниям, установите последнюю версию компонента.

3. Закройте окно браузера и выполните повторное подключение к камере

После повторного входа в систему на странице просмотра появится изображение с камеры. Однако, для того чтобы браузер поддерживал управление звуковым потоком и воспроизведение записей с карты памяти, вместо Flash Player необходимо использовать компонент ActiveX.

ПРИМЕЧАНИЕ:

Технология ActiveX поддерживается только браузером Internet Explorer.

Для установки ActiveX нажмите на ссылку, расположенную ниже окна просмотра, а затем подтвердите действие в информационном окне системы безопасности.

Компонент MediaPlayer будет установлен в фоновом режиме, после чего на экране вновь появится изображение с камеры.

ПРОСМОТР ВИДЕО В РЕЖИМЕ РЕАЛЬНОГО ВРЕМЕНИ

При подключении к камере в окне браузера откроется страница просмотра видео в режиме реального времени.

- 1 Область просмотра видео
- 2 Контекстное меню
- 3 Страница просмотра видео
- 4 Страница воспроизведения записей на карте памяти
- 5 Страница настройки системных параметров камеры
- 6 Панель управления
- 7 Индикации тревог
- 8 Смена пароля
- 9 Выход из системы

ОБЛАСТЬ ПРОСМОТРА ВИДЕО

В окне 1 отображается видео, передаваемое с камеры. Выполните щелчок правой кнопкой мыши на области просмотра для вызова диалогового окна 2.

Полный экран – переход в полноэкранный режим; для выхода из полноэкранного режима нажмите [ESC]

Настройка камеры – вызов окна настройки параметров изображения, затвора и дополнительных функций камеры (см. раздел [Настройка изображения](#))

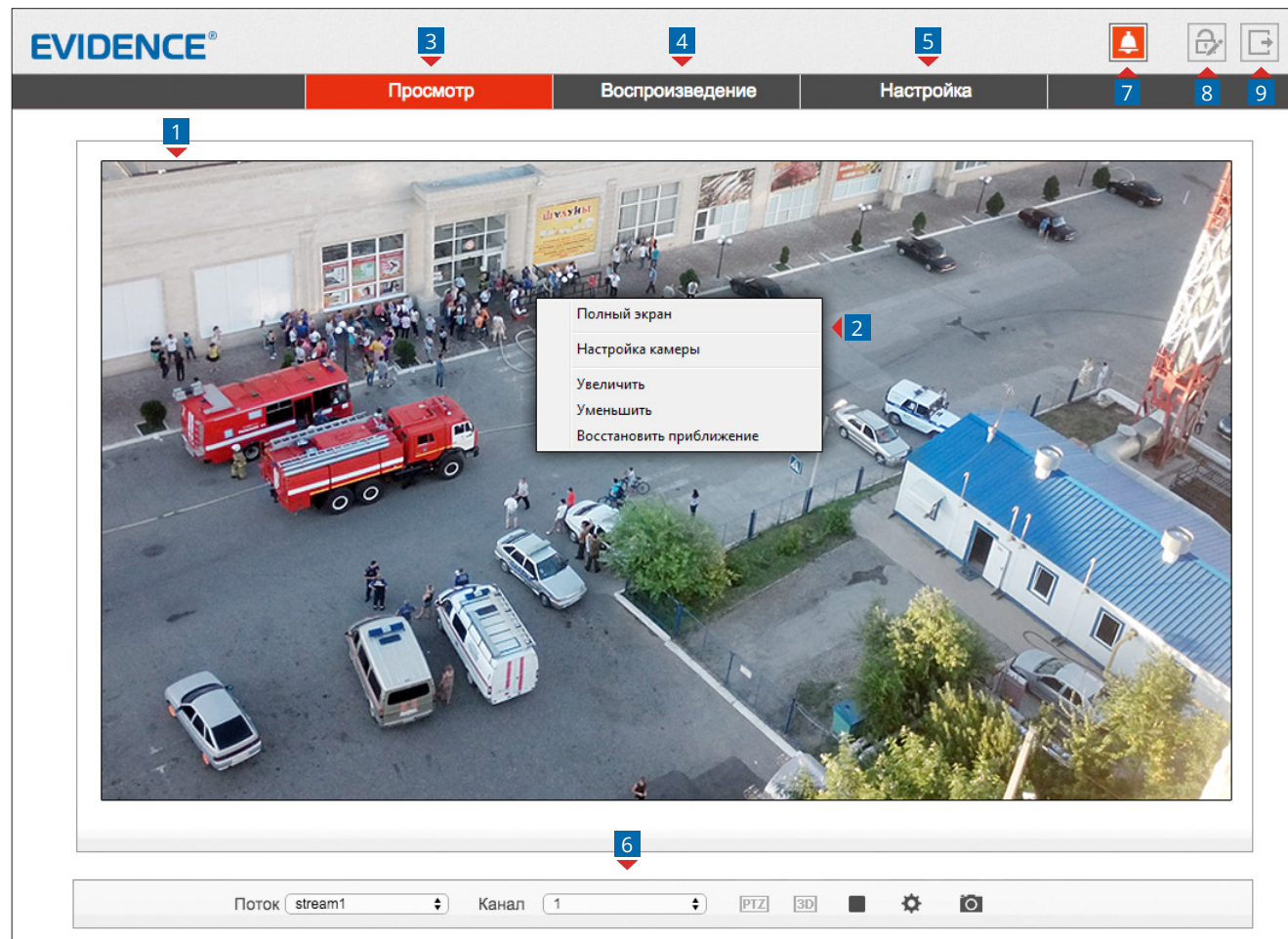
Увеличить / Уменьшить – управление цифровым приближением

Восстановить приближение – отмена приближения

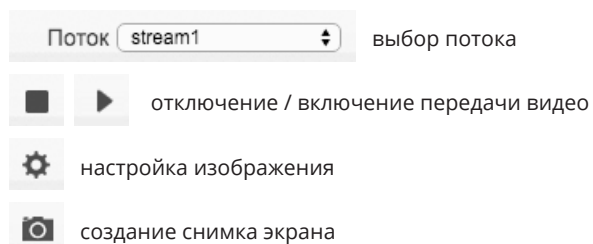
Для увеличения определенной области изображения укажите ее рамкой, удерживая левую кнопку мыши. Для отмены приближения нажмите **«Восстановить приближение»**.

ВЕРХНЕЕ МЕНЮ

В верхней части окна просмотра находятся вкладки для перемещения на страницу просмотра видео 3, на страницу воспроизведения архивных записей 4 и на страницу настройки системных параметров камеры 5.



ПАНЕЛЬ УПРАВЛЕНИЯ




ИНДИКАЦИЯ ТРЕВОГИ

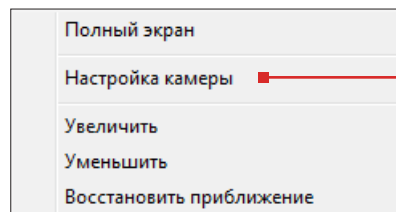
При срабатывании детектора движения в верхней части окна появится иконка 7, сигнализирующая о тревоге.

СМЕНА ПАРОЛЯ

Чтобы изменить пароль для учетной записи, под которой выполнен вход в систему, нажмите кнопку 8. В появившемся окне укажите текущий пароль, новый пароль и нажмите [OK].

12 НАСТРОЙКА ИЗОБРАЖЕНИЯ

Для настройки изображения, получаемого с камеры, нажмите кнопку  в нижней части экрана или выполните щелчок правой кнопкой мыши на области просмотра видео и выберите пункт [\[Настройка камеры\]](#).

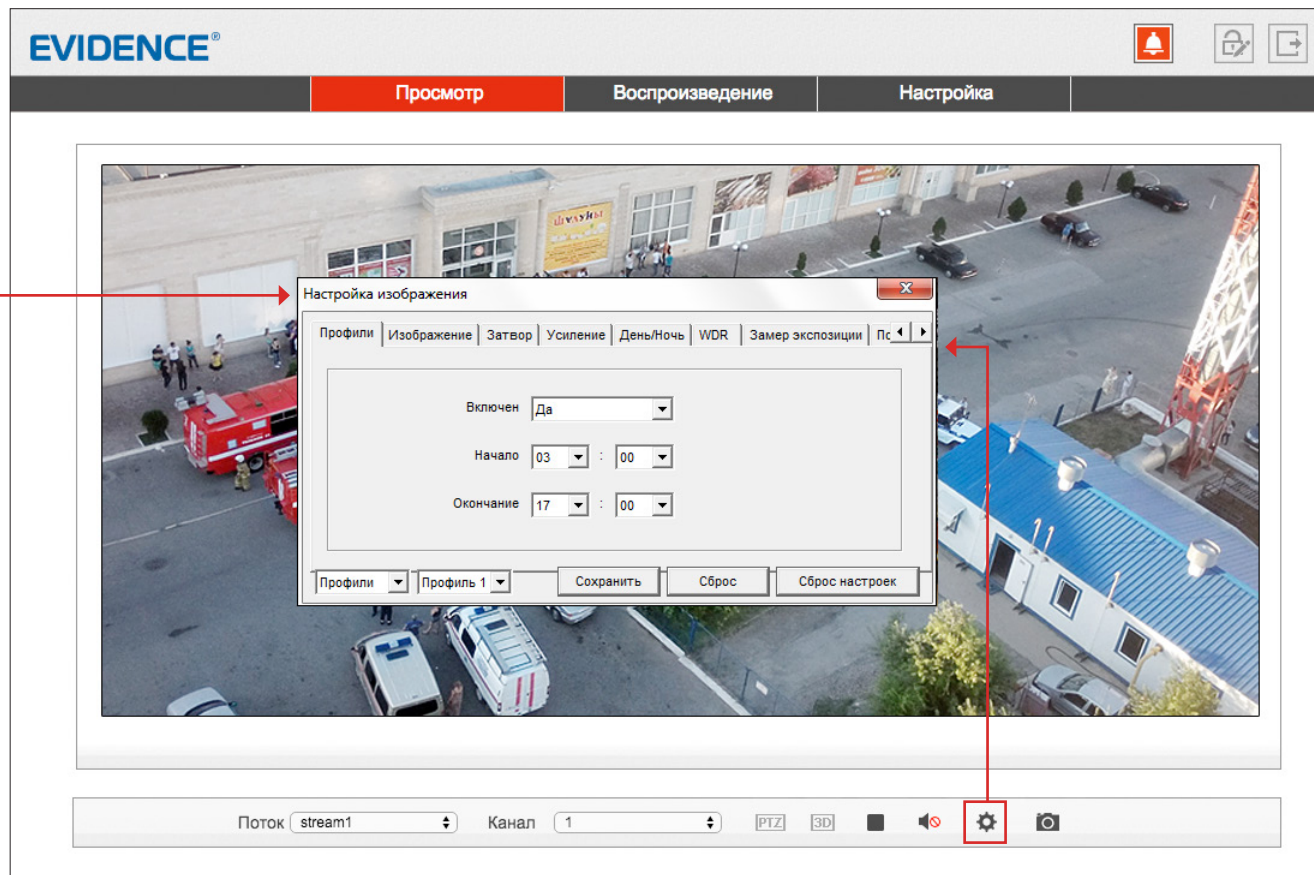


Регулируя параметры в появившемся окне и контролируя при этом изображение, произведите настройку.

По окончании настройки нажмите [\[Сохранить\]](#) для подтверждения внесенных изменений, либо [\[Заккрыть\]](#) для выхода из окна без сохранения изменений.

Для отмены изменений и возврата к ранее сохраненным параметрам нажмите [\[Сброс\]](#).

Кнопка [\[Сброс настроек\]](#) позволяет восстановить все параметры на стандартные заводские значения.

**ПРОФИЛИ**

создание настроечных профилей

ИЗОБРАЖЕНИЕ

яркость, насыщенность и контрастность

ЗАТВОР

режимы работы электронного затвора

УСИЛЕНИЕ

режимы регулировки усиления

ДЕНЬ/НОЧЬ

режимы работы ИК-фильтра

WDR

настройка широкого динамического диапазона

ЗАМЕР ЭКСПОЗИЦИИ

настройка метода измерения экспозиции

КОРИДОРНЫЙ РЕЖИМ

режим вертикальной съемки

ПОВОРОТ

настройка изменения изображения

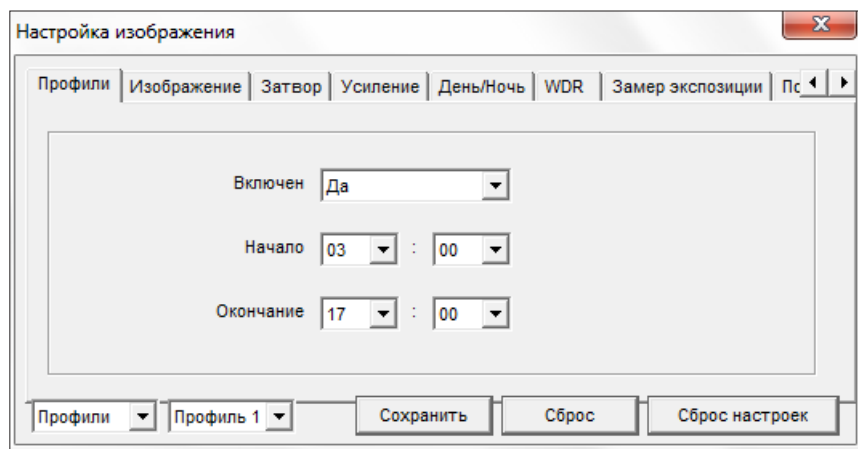
ШУМОПОДАВЛЕНИЕ

настройка системы шумоподавления 2D/3D-DNR

ДОПОЛНИТЕЛЬНО

настройка систем антитумана и стабилизации изображения

НАСТРОЙКА ИЗОБРАЖЕНИЯ (продолжение)



ПРОФИЛИ

Стандартно выбранные параметры изображения применяются постоянно, однако для того, чтобы в различное время суток (то есть при различных условиях съемки) могли применяться различные настройки, в камере предусмотрено 4 так называемых «профиля».

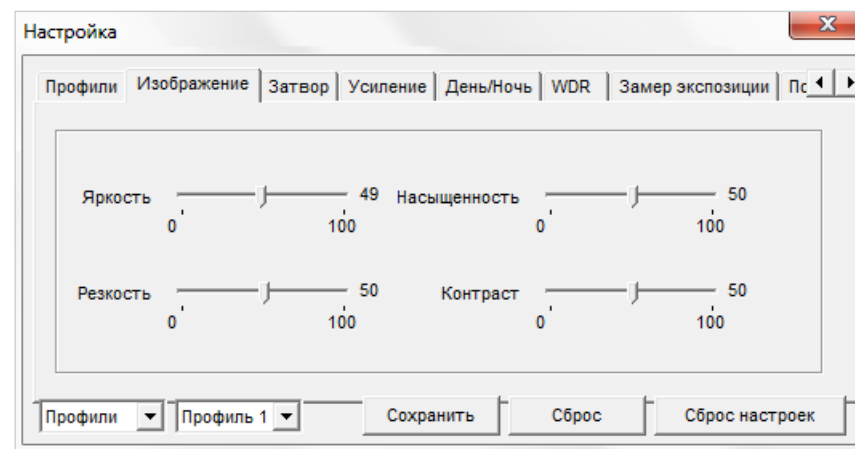
Для настройки профиля в левом нижнем углу окна измените режим на [\[Профили\]](#), а в поле справа укажите его номер.

В поле [\[Включен\]](#) установите значение [\[Да\]](#) и задайте время, в течение которого должны применяться параметры данного профиля.

Произведите настройку параметров и нажмите [\[Сохранить\]](#).

ПРИМЕЧАНИЕ:

При выходе из окна настройки система предложит переключиться обратно в стандартный режим. Если вы хотите использовать профили настроек, нажмите [\[Нет\]](#), чтобы отказаться.

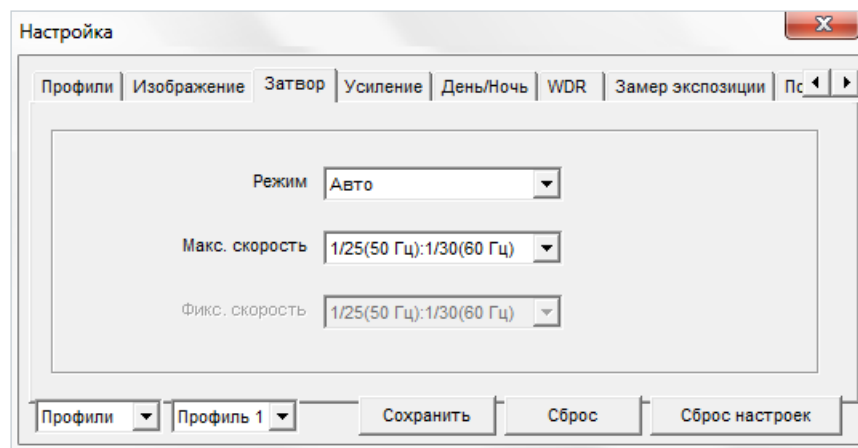


ИЗОБРАЖЕНИЕ

Настройка яркости, насыщенности, контрастности и резкости изображения

Переместите курсор для каждого из параметров в требуемое положение.

НАСТРОЙКА ИЗОБРАЖЕНИЯ (продолжение)

**ЗАТВОР**

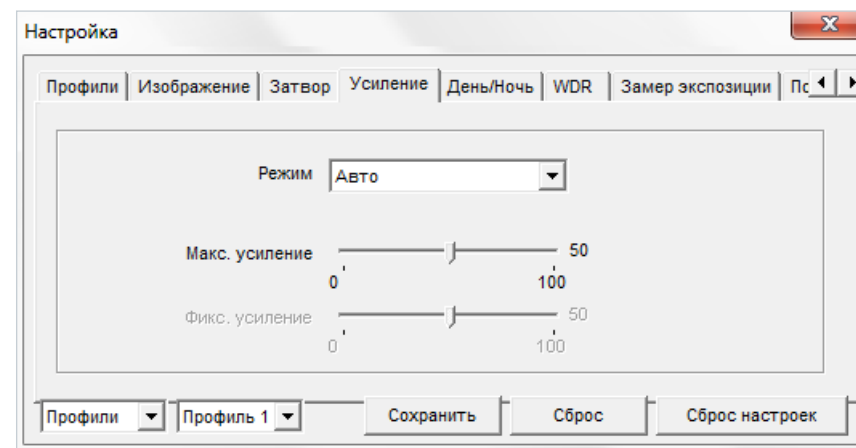
Настройка режима работы электронного затвора.

Авто — режим автоматического контроля скорости затвора

Установите максимальное значение в диапазоне от 1/5 до 1/20000 секунд в поле [\[Максимальная скорость\]](#).

Ручной — режим с фиксированной скоростью затвора

Установите значение в диапазоне от 1/5 до 1/20000 секунд в поле [\[Фиксированная скорость\]](#).

**УСИЛЕНИЕ**

Настройка режима регулировки усиления.

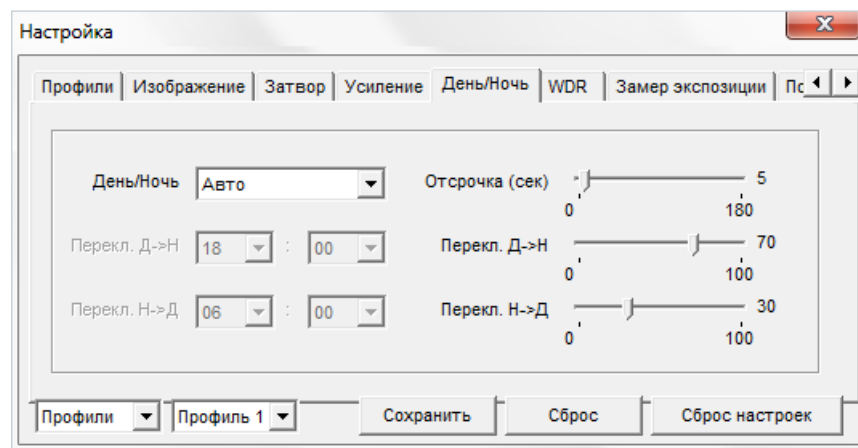
Авто — режим автоматической регулировки усиления в зависимости от уровня освещенности

Чтобы избежать появления сильных шумов на изображении, установите максимальное значение в диапазоне от 0 до 100 дБ в поле [\[Максимальное усиление\]](#).

Ручной — режим с фиксированным усилением; установите значение в диапазоне

от 0 до 100 дБ в поле [\[Фиксированное усиление\]](#).

НАСТРОЙКА ИЗОБРАЖЕНИЯ (продолжение)

**ДЕНЬ/НОЧЬ**

Настройка режимов работы ИК-фильтра и ИК-подсветки

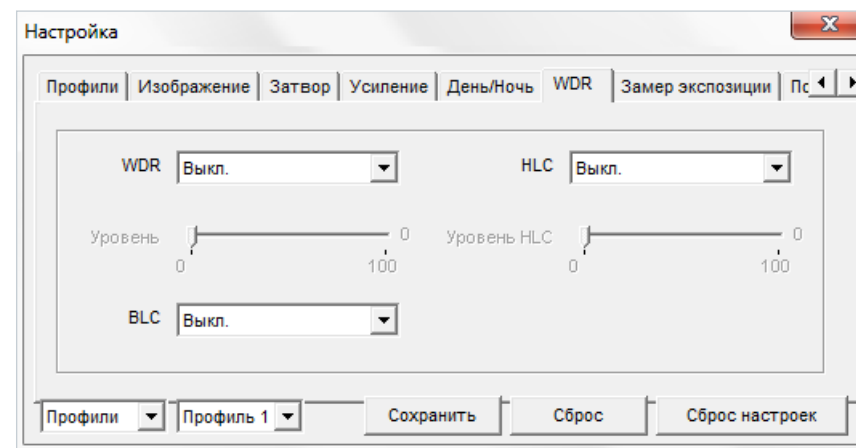
В зависимости от уровня освещенности камера может работать в цветном или черно-белом режимах. При работе в цветном режиме ИК-фильтр отсекает часть светового излучения, корректируя цветопередачу. При переходе в черно-белый режим ИК-фильтр убирается для увеличения чувствительности.

Авто — автоматическое переключение режимов в зависимости от уровня освещенности. При выборе автоматического режима в поле **[Отсрочка]** задается время задержки при переключении. Это позволяет исключить слишком частую смену режимов в случае, если уровень освещенности объекта колеблется вблизи граничного значения.

День — постоянный режим **[День]** (цветное изображение)

Ночь — постоянный режим **[Ночь]** (черно-белое изображение)

Время — переключение режимов по заданному времени, независимо от уровня освещенности; время, при котором осуществляется переход из дневного режима в ночной (Д-Н) и обратно (Н-Д) указывается ниже.

**WDR**

Настройка режимов работы широкого динамического диапазона (WDR)

WDR — широкий динамический диапазон

Функция позволяет получить изображение без засвеченных или темных зон при резком перепаде освещения.

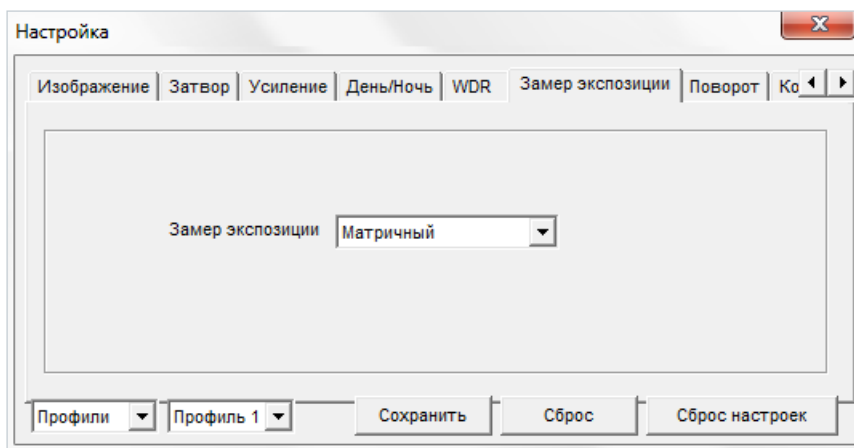
HLC — подавление яркого света

Функция маскирует точечные источники света и обеспечивает хорошую различимость прилегающих к ним участков кадра

BLC — компенсация задней засветки

Функция обеспечивает хорошую различимость объектов, расположенных на ярком фоне

НАСТРОЙКА ИЗОБРАЖЕНИЯ (продолжение)



ЗАМЕР ЭКСПОЗИЦИИ

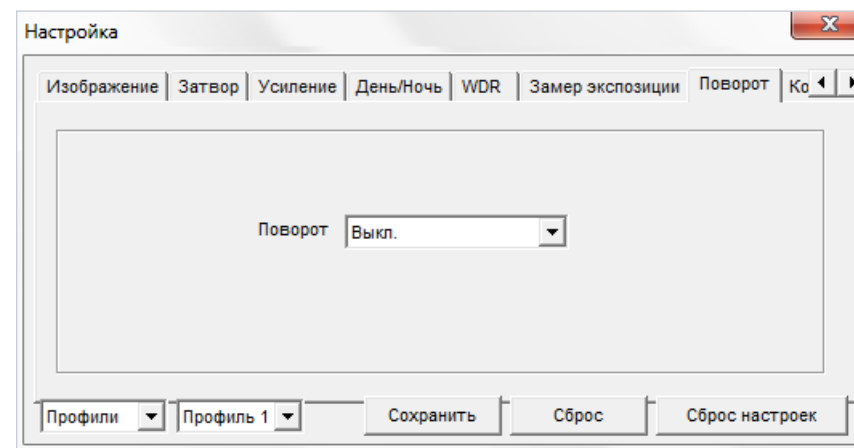
Настройка метода измерения экспозиции

Матричный — при измерении освещенности вся область изображения измеряется симметрично, с одинаковым приоритетом

Центрально-взвешенный — при измерении освещенности центральная область (1/5 изображения) является приоритетной

По вертикали — при измерении освещенности центральная вертикальная область (1/2 изображения) является приоритетной

По горизонтали — при измерении освещенности центральная горизонтальная область (1/2 изображения) является приоритетной



ПОВОРОТ

Настройка изменения изображения

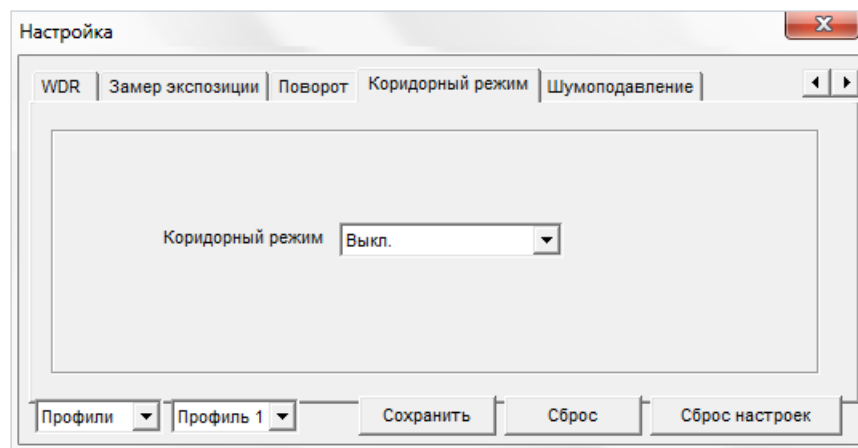
Выключен — изображение без изменений

По горизонтали — отражение изображения по горизонтали

По вертикали — отражение изображения по вертикали

Поворот — поворот изображения на 180°

НАСТРОЙКА ИЗОБРАЖЕНИЯ (продолжение)



КОРИДОРНЫЙ РЕЖИМ

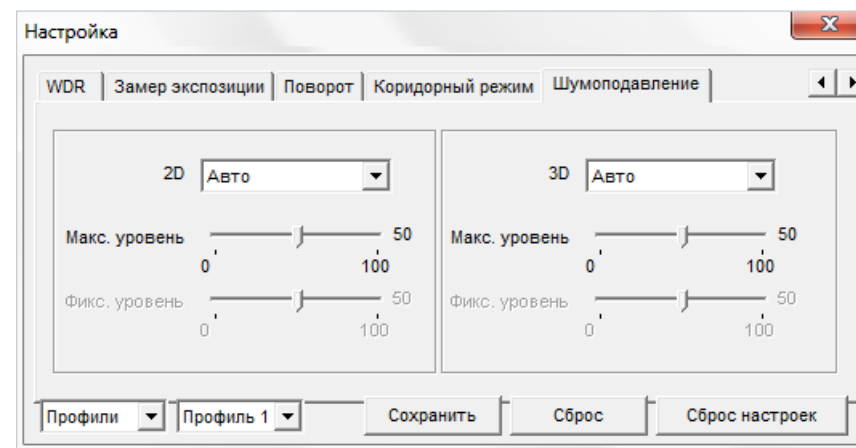
Настройка ориентации изображения

Коридорный режим позволяет изменить ориентацию изображения на вертикальную и за счет этого более рационально контролировать узкие пространства, для которых в стандартном режиме значительную часть кадра занимают неинформативные боковые области.

Примерами таких пространств являются коридоры, проходы и лестничные пролеты.

ПРИМЕЧАНИЕ:

При включении коридорного режима может потребоваться перенастройка зон детекции движения, приватных зон и местоположения титров (см. разделы [Тревога](#) » [Детектор движения](#), [Приватные зоны](#), [Системные](#) » [Титры](#)).



ШУМОПОДАВЛЕНИЕ

Настройка параметров 2D/3D шумоподавления

Функция подавления шумов обеспечивает высокое качество изображения в условиях низкой освещенности. Двумерное шумоподавление устраняет шумы, возникающие при съемке статичных сцен, трехмерное — размытость изображения в условиях динамических сцен.

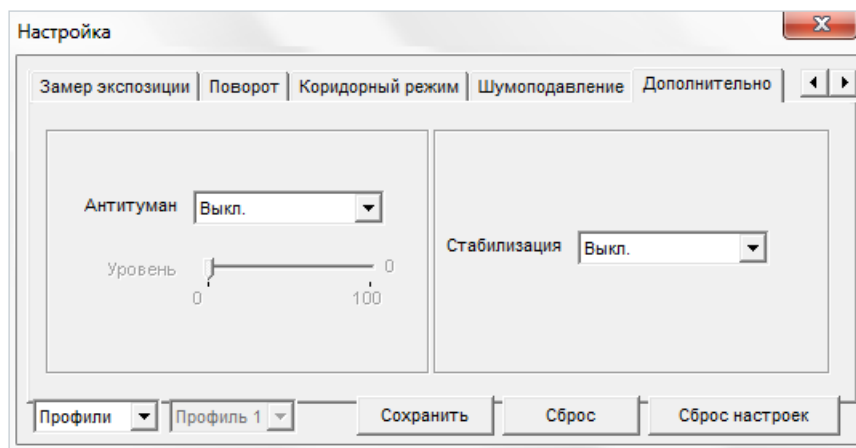
В левой части окна указываются параметры 2D-DNR, в правой — параметры 3D-DNR.

Авто — уровень подавления шумов регулируется автоматически

Выключен — шумоподавление не используется

Ручной — уровень пространственного (2D) и временного (3D) воздействий устанавливается вручную

НАСТРОЙКА ИЗОБРАЖЕНИЯ (продолжение)



Дополнительно

Настройка дополнительных систем улучшения изображения

Антитуман – функция, позволяющая улучшить изображение в условиях низкой контрастности (тумана, дыма, смога, сильных осадков)

Стабилизация – функция, позволяющая устранить смазанность изображения при дрожании камеры из-за ветра, проезжающего транспорта или создающего вибрацию оборудования

ВОСПРОИЗВЕДЕНИЕ

Раздел предназначен для поиска, воспроизведения и копирования записей, расположенных на карте памяти.

Поиск записей

Для поиска записей по архиву укажите в поле **[Начало]** начальную дату и время поиска, в поле **[Конец]** — конечную. Интервал поиска должен быть не менее двух минут и не более одной недели. Нажмите **[Поиск]**.

На временной шкале появятся все найденные записи, они будут показаны в виде отрезков разного цвета. Зеленый цвет обозначает обычную запись, красный — запись при наличии тревоги, серый — отсутствие записи.

Слева находятся кнопки управления масштабом шкалы.



увеличить масштаб в два раза



уменьшить масштаб в два раза



вернуться к исходному масштабу
(от начальной до конечной даты поиска)

Воспроизведение записей

Записи воспроизводятся в окне просмотра. Управление воспроизведением осуществляется кнопками, расположенными ниже. Кроме того, в верхней строке окна находится кнопка включения/отключения звука



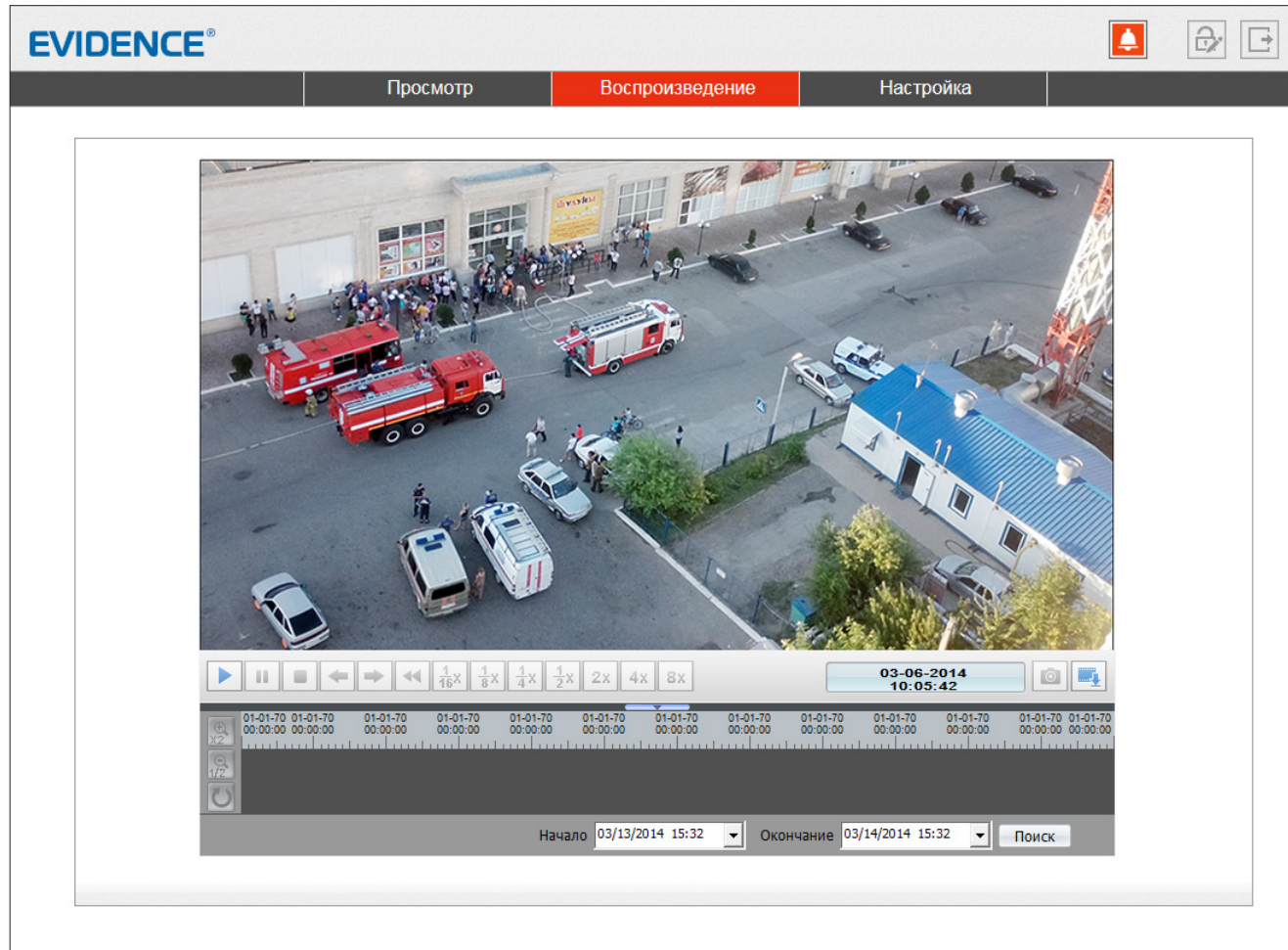
запуск/остановка воспроизведения



пауза



просмотр предыдущего/следующего кадра



возврат в начало



замедленный просмотр (x2, x4, x8, x16)



ускоренный просмотр (x2, x4, x8)

03-06-2014
10:05:42

Справа от кнопок управления отображается текущее время записи в формате ММ-ДД-ГГГГ, где ММ — месяц, ДД — день, ГГГГ — год.

ВОСПРОИЗВЕДЕНИЕ (продолжение)

Выполните щелчок правой кнопкой мыши на окне просмотра для вызова диалогового окна.

Увеличить
Уменьшить
Восстановить приближение

Увеличить / Уменьшить

управление цифровым приближением

Восстановить приближение

отмена цифрового приближения

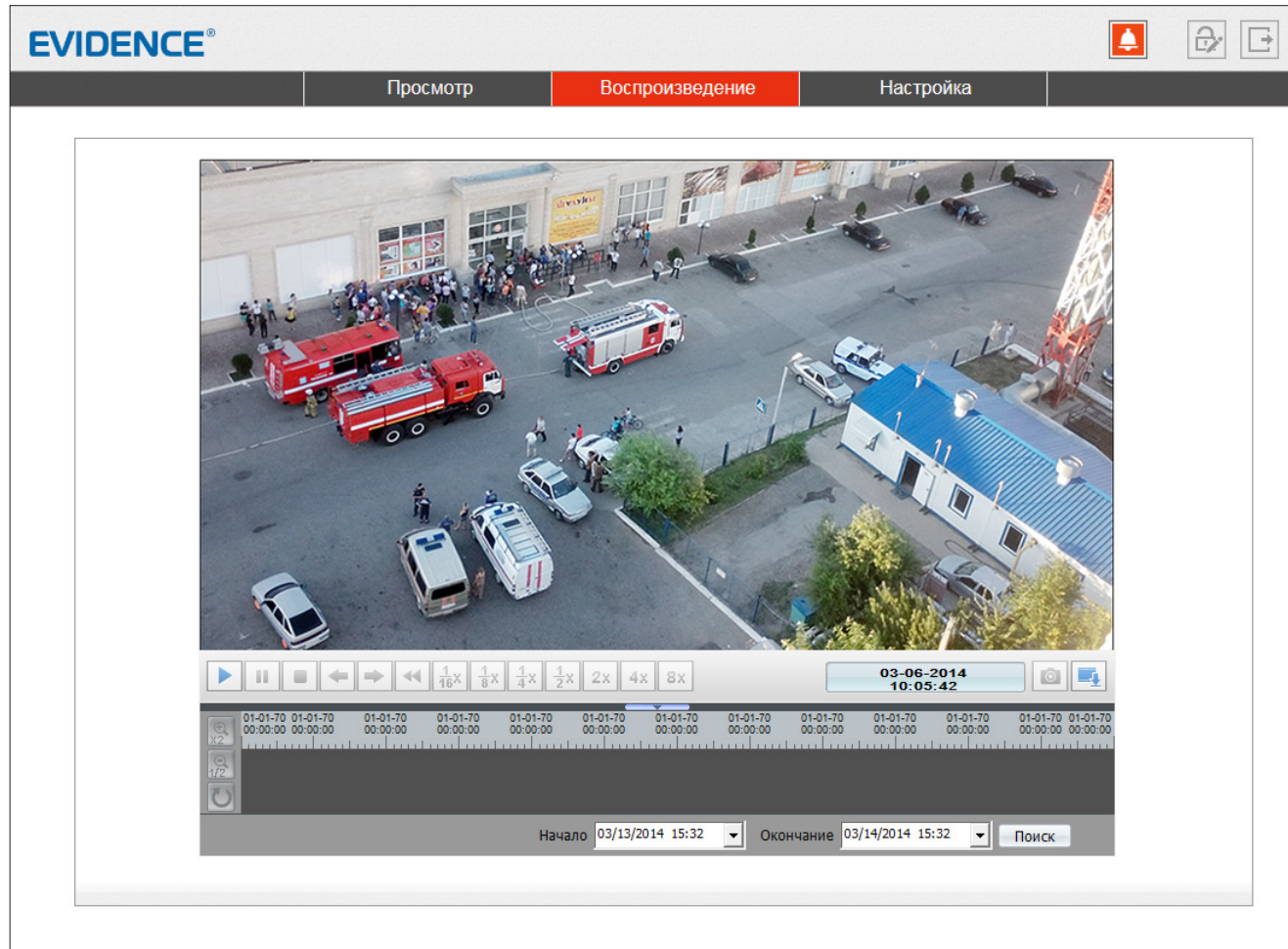
Снимок экрана

При просмотре архивного видео, на ПК может быть сохранен отдельный снимок экрана (кадр).

Для этого нажмите на кнопку 

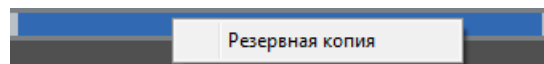
ПРИМЕЧАНИЕ:

Все снимки экрана автоматически сохраняются в папку C:\snapshot\ГГГГММДД, где ГГГГММДД — дата съемки.



РЕЗЕРВНОЕ КОПИРОВАНИЕ ЗАПИСЕЙ

Для всех найденных на карте памяти записей можно создать резервную копию (сохранить запись на ПК).




Для этого на временной шкале необходимо выделить (удерживая левую кнопку мыши) участок записи, его цвет изменится на синий, а затем выполнить щелчок правой кнопкой мыши и выбрать [\[Резервная копия\]](#).

Откроется окно, позволяющее настроить параметры копирования и управлять текущими задачами.

Для предварительной настройки параметров копирования нажмите .

Параметры резервного копирования

Нажмите  и в появившемся окне выберите директорию, в которую будут сохраняться резервные копии. Если в указанной директории необходимо создать вложенную папку с копиями, укажите в списке [\[Создать папку\]](#) значение [\[IP устройства\]](#) или [\[ID устройства\]](#). Названием вложенной папки будет соответственно IP-адрес или ID камеры. Если выбрано значение [\[Нет\]](#), вложенная папка создаваться не будет.

Поле [\[Размер файла\]](#) позволяет ограничить его максимальный объем. При копировании записи большего объема, она будет разделена на несколько отдельных файлов.

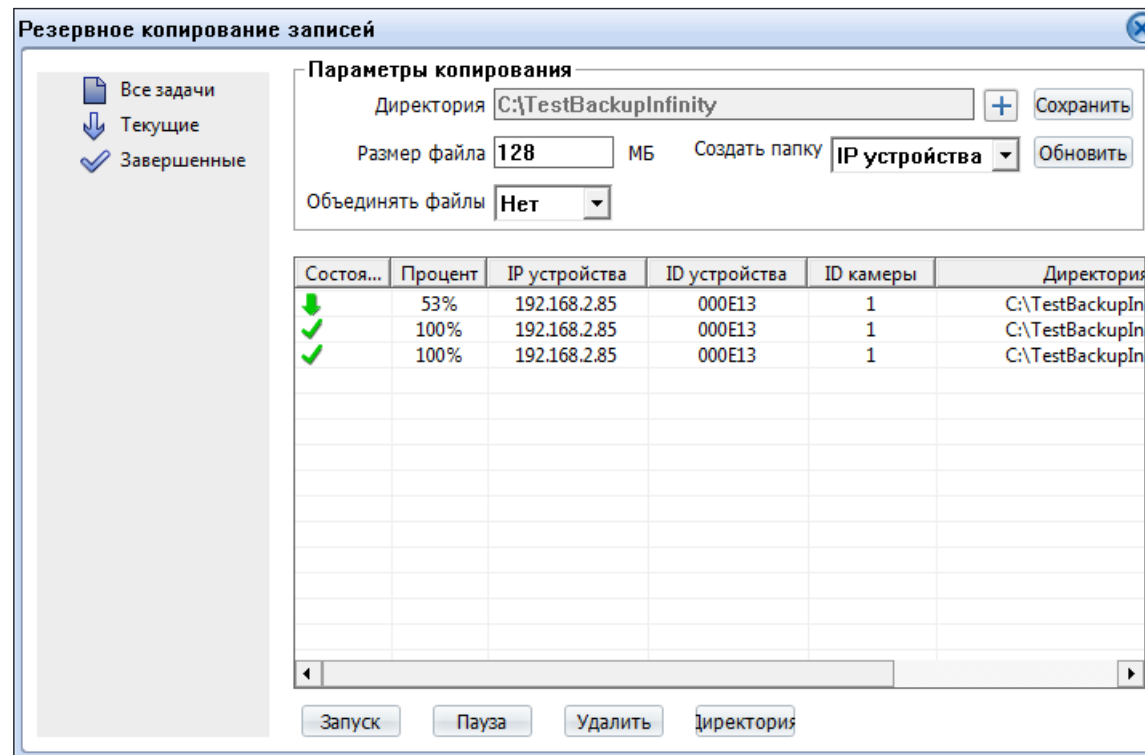
При резервном копировании записи, на которой существует пробел (отрезок без записи), для каждого отдельного участка будет создан свой файл. Так, для примера на рисунке ниже сохраняется два файла.



Чтобы копирование осуществлялось единым файлом, в поле [\[Объединять файлы\]](#) укажите [\[Да\]](#).

По завершении настройки нажмите кнопку [\[Сохранить\]](#).

ВОСПРОИЗВЕДЕНИЕ » РЕЗЕРВНОЕ КОПИРОВАНИЕ



Управление задачами

Все текущие и завершенные задачи копирования показаны в таблице.

Чтобы приостановить копирование, выделите соответствующую строку и нажмите [\[Пауза\]](#).

Для отмены копирования нажмите [\[Удалить\]](#).

Чтобы открыть папку с сохраненными копиями, нажмите кнопку [\[Директория\]](#).

ПРОСМОТР ИНФОРМАЦИИ О КАМЕРЕ

Камера

Для идентификации устройства через интерфейсы различного программного обеспечения используются код (ID), MAC-адрес и имя камеры. ID и MAC-адрес — уникальные номера камеры, присваиваемые производителем; они не могут быть изменены. Имя камеры — любое цифро-буквенное обозначение устройства, настраиваемое пользователем.

Укажите имя камеры и нажмите .

Данные о системе и камере

Разделы позволяют просмотреть сведения о текущей версии камеры и программного обеспечения, которые могут понадобиться при обращении в службу технической поддержки, а также общую информацию: количество тревожных входов/выходов, последовательных портов, сетевых разъемов.

» Информация

ID устройства0034C8

Имя устройства

MAC-адресA4:05:9E:00:34:C8

Тип устройстваIPCAMERA

ПроизводительEvidence

Аппаратная версияV050141_2

Версия ПОv2.0.0702.1002.67.1.33.4.0

Каналы1

Тревожные входы0

Тревожные выходы0

Последовательный порт0

Сетевой разъем1

НАСТРОЙКА РАЗРЕШЕНИЯ И ФОРМАТА ВИДЕОПОТОКОВ

Камера поддерживает одновременную передачу двух потоков видео в форматах H.264 или M-JPEG. Раздел позволяет настроить параметры каждого из потоков.

H.264 – формат, обеспечивающий высокую степень сжатия за счет межкадрового предсказания для группы кадров (GOP). H.264 позволяет передавать данные по сетям с низкой пропускной способностью и вести запись видео при ограниченном объеме архива.

Для формата H.264 можно выбрать один из следующих профилей сжатия:

Base Profile (Базовый профиль) H.264 – кодирование видео для мобильных устройств и интернет-видео

Main Profile (Основной профиль) H.264 – кодирование видео стандартной четкости

High Profile (Высокий профиль) H.264 – кодирование видео высокого разрешения

Формат M-JPEG использует покадровое сжатие, за счет чего обеспечивается высокое качество видео и возможность его детального анализа. Однако, M-JPEG требует большего объема архива.

Номер потока и обозначение

Для настройки потока выберите его номер и введите обозначение (имя) в поле ниже. Указанное имя используется в списке выбора потоков на странице просмотра и отображается в строке параметров.

Формат сжатия видео

Укажите профиль для формата H.264, либо выберите формат M-JPEG.

Формат сжатия аудио

Камера поддерживает возможность прослушивания и записи аудио, если к ней подключен внешний микрофон (см. раздел [Системные » Микрофон](#)). Укажите формат сжатия аудио: G711_ULAW (64 кбит/с), G711_ALAW (64 кбит/с), либо RAW_PCM. Значение NONE обозначает, что поток видео транслируется без звука.

КОДИРОВАНИЕ ПОТОКА » ОСНОВНОЙ ПОТОК

Поток

Канал

1

Номер потока

1

Имя

stream1

Формат сжатия видео

H264 High Profile

Формат сжатия аудио

G711_ALAW

Разрешение

2688x1512

Частота кадров

15

Интервал опорных кадров

30

Режим битрейта

VBR

Макс. битрейт(500-12000)

6000

Качество

5

Сброс

Сохранить

НАСТРОЙКА РАЗРЕШЕНИЯ И ФОРМАТА ВИДЕОПОТОКОВ (продолжение)

Разрешение и частота кадров

Для первого потока доступно разрешение от 1280 x 720 до максимального, второй поток транслируется с разрешением D1 и ниже.

Интервал опорных кадров H.264

Интервал определяет частоту следования опорных (I-) кадров.

Большой интервал позволяет снизить объем передаваемых данных, однако точность при воспроизведении видео в данном случае также снижается.

Битрейт

Укажите режим постоянного (CBR), либо переменного (VBR) битрейта.

В режиме VBR сжатие потока регулируется в зависимости от сложности изображения: для статических сцен битрейт ниже, для динамических — выше. Таким образом постоянно обеспечивается заданное качество изображения. Режим VBR требует большей пропускной способности сети, поэтому если полоса пропускания ограничена, рекомендуется использовать режим CBR, при котором стабильное качество изображения не гарантируется, но значение скорости потока всегда фиксировано.

При выборе режима CBR укажите в поле ниже фиксированное значение битрейта в кбит/сек.

При выборе режима VBR укажите в поле ниже максимальное значение битрейта и выберите качество изображения (1 — низкое, 9 — высокое). Битрейт не будет превышать максимального значения независимо от того, какой уровень качества выбран. По этой причине не рекомендуется устанавливать высокое качество, если указано низкое значение битрейта.

По окончании настройки нажмите [\[Сохранить\]](#) для подтверждения внесенных изменений или [\[Сброс\]](#) для возврата к ранее сохраненным параметрам раздела.

ПРИМЕЧАНИЕ:

Прежде чем перейти к настройке другого потока, также нажмите [\[Сохранить\]](#).

КОДИРОВАНИЕ ПОТОКА » ОСНОВНОЙ ПОТОК

> Поток

Канал1

Номер потока1

Имяstream1

Формат сжатия видеоH264 High Profile

Формат сжатия аудиоG711_ALAW

Разрешение2688x1512

Частота кадров15

Интервал опорных кадров30

Режим битрейтаVBR

Макс. битрейт(500-12000)6000

Качество5

Сброс

Сохранить

ПОТОК SVC

SVC - третий поток, передаваемый камерой. Он формируется на базе первого или второго потока, путем отбрасывания из него части кадров.

В поле [\[Базовый поток\]](#) укажите какой из потоков следует брать за полный, а в поле [\[Интервал Р-кадров\]](#) выберите долю отбрасываемых кадров.

Например, если для базового потока установлено разрешение 1920 x 1080 и частота кадров равна 24, а интервал Р-кадров имеет значение 1/3, SVC будет формироваться как поток видео с разрешением 1920 x 1080 при частоте $24/3=8$ кадров в секунду.

По окончании настройки нажмите [\[Сохранить\]](#) для подтверждения внесенных изменений или [\[Сброс\]](#) для возврата к ранее сохраненным параметрам раздела.

КОДИРОВАНИЕ ПОТОКА » ПОТОК SVC

» Поток SVC

Канал	1 ▼
Номер потока	3 ▼
Обозначение	<input type="text" value="stream3"/>
Базовый поток	1 ▼
Интервал Р-кадров	1/2 ▼

Сброс

Сохранить

НАСТРОЙКА СЕТЕВОГО ПОДКЛЮЧЕНИЯ

Раздел позволяет задать IP-адрес и сетевые параметры камеры вручную, либо выбрать режим автоматического получения IP-адреса и сетевых параметров от сервера DHCP.

Сетевые настройки

Получить IP-адрес автоматически (DHCP)

DHCP представляет собой протокол, позволяющий камере автоматически получить IP-адрес (динамический) и другие параметры, необходимые для работы в сети. Автоматическая настройка осуществляется только при условии, что в сети присутствует сервер DHCP.

ПРИМЕЧАНИЕ:

Текущий IP-адрес камеры отображается в поле DHCP IP. Подключение к камере в данном режиме осуществляется через программу поиска IP-камер.

Использовать следующий IP-адрес

Сетевые параметры устанавливаются вручную. Укажите IP-адрес (статический), маску подсети, основной шлюз, предпочитаемый и альтернативный сервер DNS.

ПРИМЕЧАНИЕ:

Подключение к камере в данном режиме осуществляется через веб-браузер.

Максимальный размер блока

MTU — максимальный размер блока данных, передаваемого камерой. По умолчанию установлено стандартное значение для сети Ethernet — 1500 байт.

При отсутствии специальных требований значение MTU изменять не рекомендуется.

По окончании настройки нажмите [\[Сохранить\]](#) для подтверждения внесенных изменений или [\[Сброс\]](#) для возврата к ранее сохраненным параметрам раздела.

» Сеть

Протокол

IPv4 ▾

DHCP

☐ OFF

IP-адрес

192.168.0.54

Маска подсети

255.255.255.0

Основной шлюз

192.168.0.1

DNS-сервер 1

192.168.0.1

DNS-сервер 2

MTU (800-1500)

1500

Сброс

Сохранить

НАСТРОЙКА ПОРТОВ

Раздел позволяет произвести настройку портов управления, HTTP, RTSP и RTMP для доступа к камере.

Порт управления — порт для управления настройками камеры (по умолчанию — 30001)

HTTP-порт — порт для подключения по протоколу HTTP, обеспечивающего доступ к камере через веб-интерфейс (значение по умолчанию — 80)

RTSP-порт — порт для подключения по протоколу RTSP, обеспечивающего просмотр видео в режиме реального времени при помощи Windows MediaPlayer, QuickTime Player, VLC Media Player и др. (значение по умолчанию — 554)

RTMP-порт — порт для подключения по протоколу RTMP, обеспечивающего просмотр в режиме реального времени при помощи Flash Player и др. (значение по умолчанию — 8080)

ПРИМЕЧАНИЕ:

Если HTTP-порт был изменен (например, с 80 на 85) для камеры с IP-адресом 192.168.0.250, в строке веб-браузера вместо `http://192.168.0.250` необходимо ввести `http://192.168.0.250:85`.

По окончании настройки нажмите [\[Сохранить\]](#) для подтверждения внесенных изменений или [\[Сброс\]](#) для возврата к ранее сохраненным параметрам раздела.

» Порт

Порт управления	<input type="text" value="30001"/>
HTTP-порт	<input type="text" value="80"/>
RTSP-порт	<input type="text" value="554"/>
RTMP-порт	<input type="text" value="8080"/>

Сброс

Сохранить

ADSL

Камера может быть подключена к Интернет по протоколу PPPoE через ADSL-модем. Параметры PPPoE-соединения устанавливаются в разделе [Сетевые службы » PPPoE](#).

После установки соединения раздел позволяет просмотреть текущий WAN IP-адрес камеры.

» ADSL

IP-адрес

Сброс

НАСТРОЙКА ФОРМАТА ВИДЕО

Раздел позволяет выбрать ТВ формат камеры, указав частоту сети питания — 50 или 60 Гц. Для сети 50 Гц используется формат PAL, для сети 60 Гц — NTSC.

Для смены формата нажмите и затем подтвердите перезагрузку камеры.

» Видеоканал

Видеоканал

1 ▾

Имя канала

ТВ формат

50Hz ▾

Сброс

НАСТРОЙКА ДАТЫ И ВРЕМЕНИ

Раздел позволяет установить дату и время камеры, а также настроить параметры синхронизации с сервером точного времени (NTP).

Дата и время камеры задаются в формате ММ/ДД/ГГГГ ЧЧ:ММ:СС, где ГГГГ – год, ММ – месяц, ДД – число, ЧЧ – час, ММ – минута, СС – секунда. Текущее время камеры отображается в поле [\[Время устройства\]](#).

Часовой пояс

Установите в поле [\[Часовой пояс\]](#) местное время в виде смещения от среднего времени по Гринвичу (GMT).

Переход на летнее время и обратно

Для автоматического перевода часов на летнее время включите функцию и начальную (начало периода) и конечную (конец периода) даты перевода в формате ММ-НН-ДД ЧЧ:ММ (где ММ – месяц, НН – неделя, ДД — день недели, ЧЧ – час, ММ – минута).

Дата и время

Камера поддерживает несколько режимов синхронизации даты и времени.

Время ПК

Дата и время камеры устанавливаются в соответствии с системным временем компьютера.

Вручную

Дата и время камеры устанавливаются вручную, синхронизация не осуществляется.

Синхронизация с сервером точного времени

Дата и время камеры устанавливаются при помощи службы точного времени NTP, синхронизация с NTP осуществляется ежедневно. В поле [\[NTP IP\]](#) укажите адрес сервера точного времени, в поле ниже укажите NTP-порт (по умолчанию — 123).

ПРИМЕЧАНИЕ:

Дополнительную информацию о службе точного времени NTP см. на веб-сайте: www.ntp.org.

Нажмите [\[Сброс\]](#) для возврата к ранее сохраненным параметрам раздела.

> Дата и время

Часовой пояс

(GMT) Время по Гринвичу: Дублин, Лондон, Лиссабон, Эдинбург ▾

Переход на летнее время и обратно

ON

Начало

МАР ▾

5-я ▾

ВС ▾

1:00 ▾

Окончание

ОКТ ▾

5-я ▾

ВС ▾

2:00 ▾

OK

Текущее время

12/25/2013 00:35:06

Время ПК

10/12/2015 13:41:46

OK

Вручную

12/25/2013 00:35:02

OK

NTP

OFF

OK

Сброс

НАСТРОЙКА ТИТРОВ

Раздел позволяет настроить параметры наложения видео титров, в качестве которых могут быть выбраны имя камеры, дата и время, пояснительные надписи (произвольный текст). Все титры накладываются на прозрачном фоне, размер шрифта и местоположение каждой надписи на экране настраиваются.

Выберите размер шрифта и цвет текста. При необходимости укажите цвет для текста, попадающего на светлый фон. Включите параметры, которые необходимо отображать на экране.

Имя устройства — обозначение камеры, указанное в разделе [Информация](#)

Время — текущие дата и время;

настройка осуществляется в разделе [Устройство » Дата и время](#)

Пользовательский — пояснительная надпись, указанная поле [\[Текст\]](#)

Камера поддерживает настройку до 5 строк пользовательского текста. Длина каждой строки не более 32 символов. Чтобы добавить строку, нажмите [\[+\]](#).

При выборе отображения даты и времени укажите требуемый формат даты (YYYY – год, MM – месяц, DD – число, hh – час, mm – минута, ss – секунда, ww — день недели).

Местоположение титров

Местоположение титров на экране задается в виде номера строки и столбца. Общее число строк и столбцов зависит от выбранного разрешения. Значение 0 в поле [\[Строка\]](#) обозначает размещение по верхней границе экрана, при увеличении значения параметр отображается ниже. Значение 0 в поле [\[Столбец\]](#) обозначает размещение по левой границе экрана, при увеличении значения параметр отображается правее.

ПРИМЕЧАНИЕ:

Для каждого из параметров необходимо указать разные строки, иначе титры будут накладываться друг на друга.

По окончании настройки нажмите [\[Сохранить\]](#) для подтверждения внесенных изменений или [\[Сброс\]](#) для возврата к ранее сохраненным параметрам раздела.

Титры

Видеоканал

1

Размер шрифта

Auto

Цвет текста

Непрозрачность

100

Текст на светлом фоне

ON

Цвет текста

Непрозрачность

100

Пользовательский

1.00

Столбец

0.00

OFF

Текст

+

Сброс

Сохранить

НАСТРОЙКА МИКРОФОНА

Камера поддерживает возможность прослушивания и записи аудио, если к ней подключен внешний микрофон, оснащенный собственным источником питания.

Установите флажок [\[Включить\]](#) и укажите тип [\[Линейный вход\]](#) — в качестве источника аудио будет использоваться устройство, подключенное к аудиовходу. Укажите громкость звука в диапазоне от 0 до 100 (при значении 0 звук отключен).

ПРИМЕЧАНИЕ:

Для записи видеоданных со звуком необходимо установить флажок [\[Запись аудио\]](#) в разделе [Запись » Режим записи](#).

Настройка формата сжатия аудио осуществляется в разделе [Поток » Основной поток](#).

По окончании настройки нажмите [\[Сохранить\]](#) для подтверждения внесенных изменений или [\[Сброс\]](#) для возврата к ранее сохраненным параметрам раздела.

> Микрофон

Видеоканал

1 ▾

Микрофон

ON

Тип

Линейный вход ▾

Громкость

50 ▾

Сброс

Сохранить

НАСТРОЙКА АНАЛОГОВОГО ВИДЕОВЫХОДА

Если камера оснащена аналоговым видеовыходом, он может быть использован для вывода изображения с камеры на аналоговый монитор. Для этого BNC выход должен быть включен.

Для подключения к монитору используйте кабель-переходник с разъемом BNC из комплекта поставки.

По окончании настройки нажмите [\[Сохранить\]](#) для подтверждения внесенных изменений или [\[Сброс\]](#) для возврата к ранее сохраненным параметрам раздела.

> BNC

BNC

ON

Сброс

Сохранить

ЯЗЫК ТИТРОВ И ТРЕВОЖНЫХ СООБЩЕНИЙ

Раздел позволяет произвести настройку языка титров и тревожных сообщений, отправляемых по почте. Камера поддерживает русский и английский языки.

Нажмите [\[Сброс\]](#) для возврата к ранее сохраненным параметрам раздела.

Протокол передачи данных

Раздел позволяет выбрать протокол передачи данных:

HTTP, либо его расширенную версию — HTTPS. При подключении к камере по HTTPS (в строке адреса вместо префикса `http://` указывается `https://`) обмен информацией между камерой и браузером осуществляется в зашифрованном виде, что позволяет повысить уровень защиты передаваемых данных.


Безопасность HTTPS-подключения обеспечивается при помощи цифрового удостоверения — сертификата.

Укажите требуемый режим, нажмите и затем подтвердите перезагрузку камеры.

ПРИМЕЧАНИЕ:

Данный раздел не предназначен для выбора языка интерфейса.

Выбор языка интерфейса осуществляется при подключении к камере, в окне для ввода имени пользователя и пароля.

Русский ▾

Имя пользователя

Пароль

Вход

> Система

ЯзыкРусский ▾

OK

Шифрование данныхOFF

ПротоколHTTP ▾

OK

Сброс

35 НАСТРОЙКА ТРЕВОЖНЫХ КОНТАКТОВ

Функция не поддерживается данной моделью камеры.

> Тревожные контакты

Тревожный вход
Имя
Тип

Тревожный выход
Имя
Тип
Режим
Частота (Гц)
Время тревоги (мс, 0 — постоянная тревога)

Вручную

НАСТРОЙКА ТРЕВОЖНЫХ СООБЩЕНИЙ ПРИ ОШИБКЕ ДИСКА

Функция не поддерживается данной моделью.

> Ошибка диска

Тревога при заполнении диска

☐ OFF

Интервал (10-86400 сек)

10

Макс. объем диска

95

Выход

Управление



Сброс

Сохранить

ПОТЕРЯ СЕТЕВОГО ПОДКЛЮЧЕНИЯ

Раздел позволяет включить функцию диагностики сетевого подключения.

В случае обрыва сетевого кабеля или отсутствия соединения с коммутатором камера активирует запись видео на карту памяти.

Интервал

Поле [\[Интервал\]](#) позволяет задать время между последовательными тревожными событиями. Значение по умолчанию — 10, то есть если подключение отсутствует длительное время, сигнал формируется только раз в 10 секунд.

Тревожный выход

Функция не поддерживается данной моделью.

По окончании настройки нажмите [\[Сохранить\]](#) для подтверждения внесенных изменений или [\[Сброс\]](#) для возврата к ранее сохраненным параметрам раздела.

ТРЕВОГА » ПОТЕРЯ СЕТЕВОГО ПОДКЛЮЧЕНИЯ

» Потеря сетевого подключения

Номер

1 ▾

Потеря сетевого подключения

ON

Интервал (10-86400 сек)

10

Выход

Управление



Сброс

Сохранить

АКТИВАЦИЯ ТРЕВОГИ

Функция не поддерживается данной моделью камеры.

» Активация тревоги

Тревожный вход

Тревожные контакты

OFF

СбросСохранить

39 НАСТРОЙКА ДЕТЕКТОРА ДВИЖЕНИЯ

Детектор движения — функция, позволяющая без установки дополнительных устройств определить наличие перемещения в области обзора камеры. Детектор непрерывно анализирует изображение и в случае изменения сцены формирует сигнал об обнаружении.

При включении детектора запись видео может осуществляться только в те моменты, когда в кадре обнаружено движение, что значительно сокращает объем сохраняемых данных.


Детектор движения

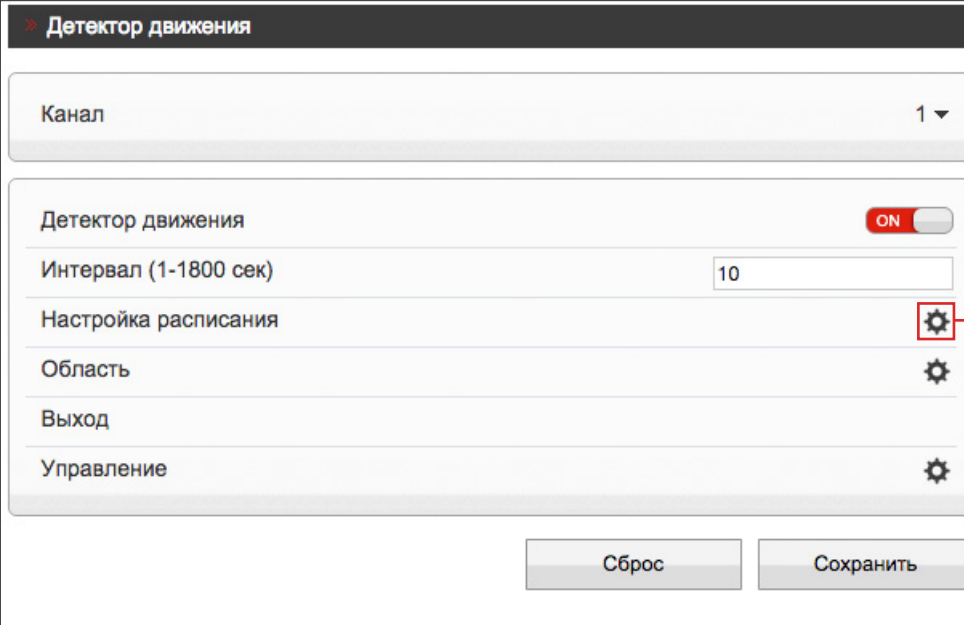
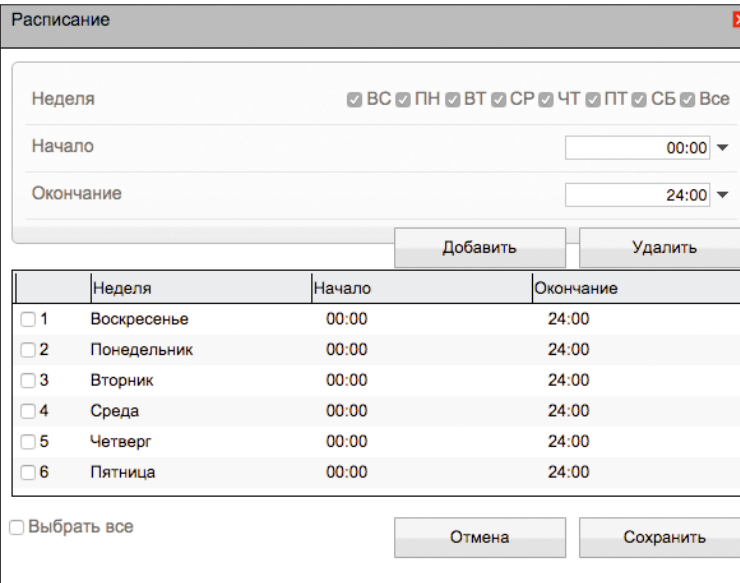
Включите детектор движения и произведите настройку расписания и области обнаружения.

ПРИМЕЧАНИЕ:

Прежде чем включить детектор движения, требуется произвести настройку параметров записи. см. разделы [Запись » Режим записи](#), [Запись » Расположение файлов](#).

Настройка расписания

Детектор движения может быть активен постоянно, либо только в определенные дни недели и время. Для настройки нажмите  в строке [\[Расписание\]](#). В появившемся окне укажите дни недели и временной интервал.

	Неделя	Начало	Окончание
<input type="checkbox"/> 1	Воскресенье	00:00	24:00
<input type="checkbox"/> 2	Понедельник	00:00	24:00
<input type="checkbox"/> 3	Вторник	00:00	24:00
<input type="checkbox"/> 4	Среда	00:00	24:00
<input type="checkbox"/> 5	Четверг	00:00	24:00
<input type="checkbox"/> 6	Пятница	00:00	24:00

НАСТРОЙКА ДЕТЕКТОРА ДВИЖЕНИЯ (продолжение)

Настройка области обнаружения движения

В качестве области обнаружения движения может быть выбран весь кадр или его часть.

Для настройки нажмите кнопку  в строке [\[Область\]](#).

Появится новое окно, в котором изображение разделено на квадраты, для каждого из которых обнаружение может быть включено, либо отключено. Квадраты, в которых определяется перемещение, обозначены голубым цветом; квадраты, движение в которых не учитывается — серым. Чтобы изменить состояние квадрата, нажмите на него.

Кнопка [\[Инверсия\]](#) позволяет изменить состояние всех квадратов на противоположное, кнопка [\[Удалить\]](#) делает все квадраты неактивными.

Укажите чувствительность обнаружения. Чем больше значение, тем выше чувствительность детектора. Высокая чувствительность означает, что детектор движения срабатывает даже при слабом изменении яркости или малом перемещении. Если высокая чувствительность становится причиной частых ложных срабатываний (вызванных незначительным перемещением в кадре), рекомендуется установить более низкий уровень чувствительности.

Тревожный выход

Функция не поддерживается данной моделью.

Управление

Функция не поддерживается данной моделью.

ПРИМЕЧАНИЕ:

Если окна настройки расписания и области обнаружения не появляются, проверьте параметры блокировки всплывающих окон браузера.

Выберите [«Сервис»](#) – [«Свойства обозревателя»](#) – [«Конфиденциальность»](#), в разделе [«Блокирование всплывающих окон»](#) нажмите [«Параметры»](#). В появившемся окне установите уровень блокировки [«Средний»](#), нажмите [«Закрыть»](#) и [«ОК»](#).

см. раздел [Приложения » Настройка всплывающих окон в браузере Internet Explorer](#)

По окончании настройки нажмите [\[Сохранить\]](#) для подтверждения внесенных изменений или [\[Сброс\]](#) для возврата к ранее сохраненным параметрам раздела.

> Детектор движения

Канал

1

Детектор движения

ON

Интервал (1-1800 сек)

10

Настройка расписания

⚙

Область

⚙

Выход

Управление

⚙

Сброс

Сохранить


Чувствительность

8

Удалить

Инверсия

Примечание: Чем больше значение, тем выше чувствительность.



Отмена

Сохранить

НАСТРОЙКА РЕЖИМА ЗАПИСИ

Раздел позволяет настроить режим записи видео и указать параметры сохраняемых данных. Запись может осуществляться постоянно или в определенное время суток (по расписанию). Возможен также режим записи по детектору, то есть только при обнаружении движения в кадре или при потере сетевого подключения

Расписание записи

Если требуется, чтобы запись видео осуществлялась круглосуточно, 7 дней в неделю, включите запись по расписанию и выберите режим **[24 x 7]**.

Если запись необходимо вести только в определенные дни недели и время, выберите режим **[По расписанию]**. Произведите настройку временных интервалов аналогично настройке для детектора движения (см. раздел **Тревога » Детектор движения**).

Запись при наличии тревоги

Для выбора записи при обнаружении движения или потере подключения установите флажки напротив детектора движения, строка **[Потеря сетевого подключения]**. В поле **[Посттревожный буфер]** укажите длительность записи по окончании тревоги. Чтобы при появлении тревожного сигнала записывался также фрагмент видео до момента тревоги, установите флажок **[Предтревожный буфер]**. Длительность предтревожной записи — 10 секунд.

Запись аудио

Если к камере подключен внешний микрофон (см. раздел **Системные » Микрофон**) и необходимо вести запись видеоданных со звуком, включите режим **[Запись аудио]**.

Параметры записи:

Перезапись — при заполнении всего объема диска наиболее старые файлы автоматически удаляются для возможности записи новых

Удалять старые — записи хранятся на диске в течение срока, заданного в поле **[Удалять старые]**, а затем автоматически удаляются

ПРИМЕЧАНИЕ:

При выборе режима **[Удалять старые]** убедитесь, что объема диска достаточно для записи файлов на протяжении всего установленного срока.

Обозначение

В поле **[Обозначение]** укажите поток, который будет записываться в архив.

По окончании настройки нажмите **[Сохранить]** для подтверждения внесенных изменений или **[Сброс]** для возврата к ранее сохраненным параметрам раздела.

>
Режим записи

Канал

1

Запись по расписанию

ON

Режим

24x7H

Запись при наличии тревоги

ON

Предтревожный буфер

ON

Посттревожный буфер (0-86400 с)

30

Тревожный вход

Детектор движения

1

Потеря сетевого подключения

1

Режим записи

Удалять старые

Удалять старые

15

Обозначение

stream1

Сброс

Сохранить

ЗАПИСЬ НА КАРТУ ПАМЯТИ

Камера поддерживает возможность записи видео на карту памяти Micro SD.

Запись на карту памяти

Для настройки записи на карту памяти нажмите [\[Изменить\]](#). В появившемся окне выберите режим [\[Включить\]](#) и нажмите [\[Изменить\]](#).

Если карта памяти используется впервые, или если она ранее уже использовалась с другим устройством, выполните ее форматирование. Для этого нажмите [\[Форматировать\]](#). Дождитесь завершения форматирования и нажмите [\[Сохранить\]](#).

ПРИМЕЧАНИЕ:

Перед началом форматирования убедитесь, что все режимы записи отключены (см. раздел [Запись » Настройка записи](#)). При форматировании все данные, содержащиеся на карте памяти, будут удалены.

По окончании настройки нажмите [\[Сохранить\]](#) для подтверждения внесенных изменений или [\[Сброс\]](#) для возврата к ранее сохраненным параметрам раздела.

[ЗАПИСЬ » РАСПОЛОЖЕНИЕ ФАЙЛОВ](#)

Тип диска	Обозначение	Номер (ID)	Включить	Общий объем (MB)	Объем (MB)	Состояние	Файловая система
SD-карта	SD1	1	Да	0	0	N/A	ext4

Настройка расположения файлов

SD-карта ON

Id диска 1

Общий объем(MB) 0

[Изменить](#)

[Формат](#)

МАСКИРОВАНИЕ ПРИВАТНЫХ ЗОН

Маскирование частных зон — функция, позволяющая исключить просмотр отдельных областей изображения, закрыв их маской (черным прямоугольником).

Для настройки маскирования частных зон установите флажок [\[Включить\]](#).

Удерживая левую кнопку мыши, установите на изображении рамку, соответствующую частной зоне. Рекомендуется, чтобы размер рамки немного превышал размер маскируемого объекта. Для удаления рамки нажмите правую кнопку мыши.

По окончании настройки нажмите [\[Добавить\]](#) и затем [\[Сохранить\]](#).

> Приватные зоны

Видеоканал 1


Приватные зоны ☒

Тип маски Цвет

Цвет

Непрозрачность 100

Макс. размер —100% , Для удаления области выполните щелчок правой кнопкой мыши.



Сброс

Сброс

Сохранить

НАСТРОЙКА ПАРАМЕТРОВ PPPoE

Камера может быть подключена к сети Интернет по протоколу PPPoE через ADSL-модем. Раздел позволяет указать параметры, необходимые для создания PPPoE-соединения.

Включите функцию и введите имя пользователя и пароль, предоставленные провайдером.

По окончании настройки нажмите [\[Сохранить\]](#) для подтверждения внесенных изменений или [\[Сброс\]](#) для возврата к ранее сохраненным параметрам раздела.

ПРИМЕЧАНИЕ:

Если параметры PPPoE устанавливаются впервые, по окончании настройки перезагрузите камеру для установки подключения. После установки сетевого подключения WAN IP-адрес устройства отображается в разделе [Системные » ADSL](#).

> PPPoE

PPPoE

ON

Пользователь

Пароль

Сброс

Сохранить

НАСТРОЙКА ДИНАМИЧЕСКОЙ СЛУЖБЫ ДОМЕННЫХ ИМЕН DDNS

Динамическая служба доменных имен DDNS обеспечивает назначение постоянного доменного имени (например, <http://camera.dyndns.org>) камере с динамическим IP-адресом. Это позволяет производить подключение к камере по одному и тому же «простому» адресу, даже при изменении IP-адреса камеры, служба DDNS автоматически сопоставляет новый адрес устройства с присвоенным ему доменным именем.

ПРИМЕЧАНИЕ:

Для использования службы необходима регистрация на сервере DDNS.

Включите функцию [\[DDNS\]](#). В поле [\[Провайдер DDNS\]](#) укажите выбранного поставщика услуг: 3322 или DynDns. Укажите зарегистрированное доменное имя, а также имя пользователя и пароль учетной записи на сервере DDNS.

Для подключения к камере используется адрес: [http://<Доменное_имя_DDNS>:<HTTP-порт>](#)

По окончании настройки нажмите [\[Сохранить\]](#) для подтверждения внесенных изменений или [\[Сброс\]](#) для возврата к ранее сохраненным параметрам раздела.

> DDNS

DDNS ON

Провайдер DDNS3322_ddns ▾

Сетевая картаeth0 ▾

Доменное имя

Пользователь

Пароль

Тест

Сброс

Сохранить

НАСТРОЙКА ПАРАМЕТРОВ ТРЕВОЖНОГО ЦЕНТРА

Функция не поддерживается данной моделью камеры.

» Тревожный центр

Протокол

IPv4 ▾

IP-адрес сервера

*

Порт сервера

*

Сброс

Сохранить

НАСТРОЙКА ПАРАМЕТРОВ ПОЧТОВЫХ СООБЩЕНИЙ

При срабатывании детектора движения камера может автоматически отправить тревожное сообщение по электронной почте. К сообщению прикрепляется снимок экрана в момент обнаружения (формат .jpg).

Отправка сообщений осуществляется по протоколу SMTP. Раздел позволяет настроить параметры SMTP-сервера и указать адреса получателей сообщений.

ПРИМЕЧАНИЕ:

Функция обнаружения движения должна быть включена (см. [Тревога » Детектор движения](#)). Статический IP-адрес камеры и серверы DNS должны быть настроены (см. [Системные » Сеть](#)).

Включите функцию отправки почтовых сообщений. Укажите адрес почтового сервера, имя пользователя и пароль для авторизации, порт подключения к серверу (по умолчанию — 25), адрес (e-mail) отправителя.

В поле [\[Получатель\]](#) укажите один e-mail получателя тревожных сообщений. Камера поддерживает возможность отправки сообщений на 5 различных адресов.

В поле [\[Передача данных\]](#) укажите тип шифрования, используемый сервером — SSL, STARTTLS, либо без шифрования.

В поле [\[Качество снимка\]](#) установите требуемое значение: высокое, среднее или низкое.

По окончании настройки нажмите [\[Сохранить\]](#) для подтверждения внесенных изменений или [\[Сброс\]](#) для возврата к ранее сохраненным параметрам раздела.

После того как параметры были сохранены, нажмите [\[Тест\]](#) для отправки тестового сообщения на указанные адреса электронной почты.

> Почта

Почта ON

Сервер SMTP

*

Порт

25

*

Имя пользователя

*

Пароль

*

Адрес отправителя

*

Получатель 1

*

Получатель 2

Получатель 3

Получатель 4

Получатель 5

Качество снимка

Средн. ▾

Передача данных

Без шифрования ▾

Тест

Сброс

Сохранить


НАСТРОЙКА ГРУПП ПОЛЬЗОВАТЕЛЕЙ

Всем пользователям, которые подключаются к камере, устанавливается определенный набор прав. Набор прав зависит от того, к какой группе принадлежит пользователь.


По умолчанию в камере существуют три группы: Administrators (неограниченный доступ ко всем функциям и настройкам камеры), Operators (просмотр видео и управление камерой) и Media users (только просмотр видео).

Раздел позволяет добавлять, редактировать или удалять группы.


Добавить группу

Для создания новой группы нажмите , укажите в появившемся окне ее имя и нажмите [\[OK\]](#). Имя появится в списке [\[Группа\]](#), выберите его. Установите флажки напротив тех прав, которые будут доступны пользователям, принадлежащим к данной группе. Для доступа ко всем функциям и настройкам камеры установите флажок [\[Выбрать все\]](#). Нажмите [\[Применить\]](#) для подтверждения внесенных изменений.

Изменить группу

Для редактирования существующей группы выберите ее в списке [\[Группа\]](#). Нажмите , укажите в появившемся окне новое имя и нажмите [\[OK\]](#). Чтобы изменить набор прав, установите/снимите соответствующие флажки в поле [\[Права\]](#). Нажмите [\[Сохранить\]](#) для подтверждения внесенных изменений.

Удалить группу

Для удаления группы выберите ее имя в списке [\[Группа\]](#). Нажмите  и в появившемся окне повторно [\[Удалить\]](#) для подтверждения действия, либо [\[Заккрыть\]](#) для отмены.




ПРИМЕЧАНИЯ:

Группа администратора не может быть изменена или удалена.

Если окна редактирования групп не появляются, проверьте параметры блокировки всплывающих окон браузера. Выберите [«Сервис \(⚙\)»](#) – [«Свойства обозревателя»](#) – [«Конфиденциальность»](#), в разделе [«Блокирование всплывающих окон»](#) нажмите [«Параметры»](#). В появившемся окне установите уровень блокировки [«Средний»](#), нажмите [«Заккрыть»](#) и [«OK»](#). см. раздел [Приложения » Настройка всплывающих окон в браузере Internet Explorer](#)

Группа

Administrators ▼

Права

		Права	Описание
1	<input checked="" type="checkbox"/>	Пользователи	Добавление, изменение или удаление пользователей
2	<input checked="" type="checkbox"/>	Сброс настроек	Просмотр журнала, перезагрузка и сброс настроек камеры
3	<input checked="" type="checkbox"/>	Системные	Настройка сетевых параметров, даты, параметров тревоги
4	<input checked="" type="checkbox"/>	Запись	Поиск и воспроизведение записей
5	<input checked="" type="checkbox"/>	Настройка видео	Настройка параметров изображения
6	<input checked="" type="checkbox"/>	Просмотр	Просмотр видео, переключение потоков, включение аудио


☐ [Выбрать все](#)

Сброс

Сохранить


НАСТРОЙКА УЧЕТНЫХ ЗАПИСЕЙ ПОЛЬЗОВАТЕЛЕЙ

Добавить учетную запись пользователя


Для создания новой учетной записи нажмите  укажите в появившемся окне имя пользователя и пароль. Выберите группу, к которой принадлежит учетная запись: пользователю будет доступен набор прав, указанный для данной группы в разделе [Пользователи » Группы](#). Для возможности одновременного подключения к камере с различных ПК под одной учетной записью включите функцию [\[Одновременные подключения\]](#).

Нажмите [\[ОК\]](#) для подтверждения внесенных изменений. Для выхода из окна без сохранения изменений нажмите [\[Отмена\]](#).

Изменить учетную запись пользователя

Для редактирования учетной записи выберите ее в списке [\[Пользователь\]](#) и нажмите . В появившемся окне укажите новые параметры и нажмите [\[ОК\]](#). Для выхода из окна без сохранения изменений нажмите [\[Отмена\]](#).

Удалить учетную запись пользователя

Для удаления учетной записи выберите ее в списке [\[Пользователь\]](#). Нажмите  и затем [\[ОК\]](#) для подтверждения действия. Для отмены нажмите [\[Заккрыть\]](#).

Разблокировать пользователя

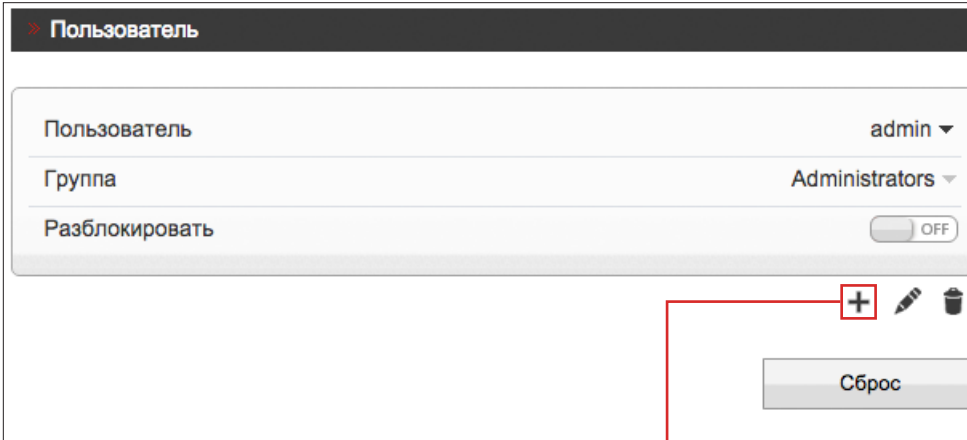
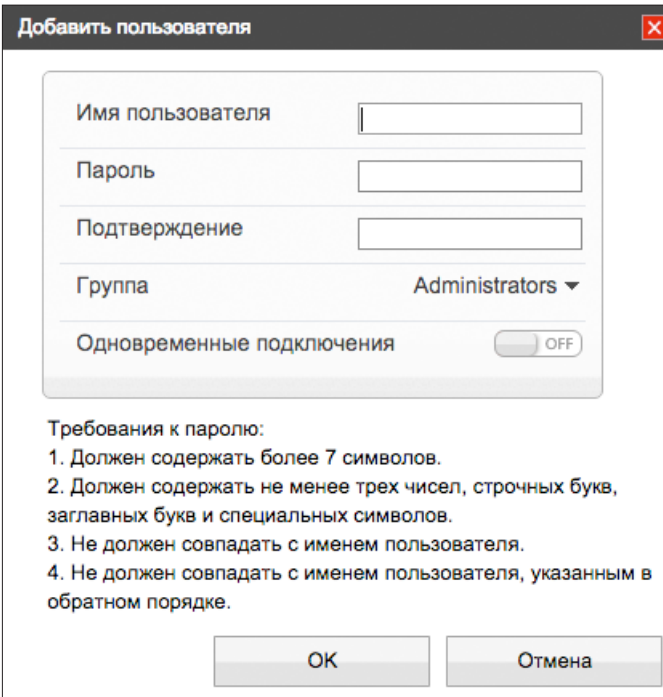
В целях безопасности в камере предусмотрена блокировка пользователей: учетная запись блокируется, если при авторизации пароль неправильно введен 3 раза. Для разблокировки пользователя войдите в систему камеры под учетной записью администратора (Admin). В списке [\[Пользователь\]](#) выберите имя заблокированной учетной записи (в поле статус будет указано [\[Заблокирован\]](#)) и включите функцию [\[Разблокировать\]](#).

ПРИМЕЧАНИЯ:

Учетная запись администратора (Admin) не может быть удалена.

Если окна редактирования пользователей не появляются, проверьте параметры блокировки всплывающих окон браузера. Выберите [«Сервис \(⚙\)»](#) – [«Свойства обозревателя»](#) – [«Конфиденциальность»](#), в разделе [«Блокирование всплывающих окон»](#) нажмите [«Параметры»](#). В появившемся окне установите уровень блокировки [«Средний»](#), нажмите [«Заккрыть»](#) и [«ОК»](#) (см. раздел [Приложения » Настройка всплывающих окон в браузере Internet Explorer](#)).

ПОЛЬЗОВАТЕЛИ » ПОЛЬЗОВАТЕЛИ

[ПРОТОКОЛ](#) » [ПРОТОКОЛ](#)

ПРОСМОТР ПАРАМЕТРОВ ПРОТОКОЛА ONVIF

Камера является ONVIF-совместимым устройством. Раздел позволяет просмотреть текущую версию протокола ONVIF и версию ПО.

ПРИМЕЧАНИЕ:

Дополнительную информацию о протоколе ONVIF см. на веб-сайте: www.onvif.org.

БЕЗОПАСНОСТЬ

Если при подключении к камере по протоколам ONVIF и RTSP требуется отправка имени пользователя и пароля, установите флажок [\[Аутентификация для Onvif и RTSP\]](#) и нажмите [\[Сохранить\]](#).

УПРАВЛЕНИЕ НАСТРОЙКАМИ КАМЕР ЧЕРЕЗ СТОРОННЕЕ ПО

Ряд стороннего программного обеспечения, работающего по протоколу ONVIF, может автоматически изменять параметры видеопотоков камеры.

Для того чтобы этого не происходило, установите значение **0** и нажмите [\[Сохранить\]](#).
Настройка параметров в данном случае будет доступна только через веб-интерфейс камеры.

Если в поле [\[Отключить возможность изменения параметров из стороннего ПО\]](#) указано значение, отличное от 0, изменение параметров стороннему программному обеспечению доступно.

» Протокол

Протокол	onvif ▼
Версия	V2.4 ▼
Версия ПО протокола	v2.4_build001075

[Сброс](#)[ПРОТОКОЛ](#) » [БЕЗОПАСНОСТЬ](#)

» Безопасность

Аутентификация для Onvif и RTSP

☒[Сброс](#)[Сохранить](#)[ПРОТОКОЛ](#) » [CMS](#)

» CMS

Протокол	onvif
Версия	V2.4
Версия ПО протокола	v2.4_build001075

Отключить возможность изменения параметров из стороннего ПО [Сброс](#)[Сохранить](#)

ПРОСМОТР СИСТЕМНОГО ЖУРНАЛА КАМЕРЫ

Раздел позволяет просмотреть системный журнал камеры и при необходимости с охранить его на ПК.

Условия запроса

Для получения журнала укажите начальную и конечную даты поиска системных сообщений. Если поиск необходимо вести только для определенного пользователя, укажите его имя. Для поиска по всем учетным записям, оставьте поле [\[Имя пользователя\]](#) пустым.

Для поиска всех системных сообщений, укажите в поле [\[Тип журнала\]](#) значение [\[Общий журнал\]](#).

Для поиска по отдельным типам сообщений, установите одно из следующих значений:

Пользователи — сообщения о входе в систему, добавлении и удалении учетных записей

Сброс настроек — сообщения о запуске и перезагрузке устройства, просмотре журнала

Системные — сообщения об изменении параметров камеры

Запись — сообщения о запуске и остановке записи видео

Настройка видео — сообщения о настройке параметров видео

Просмотр — сообщения о запуске и остановке трансляции видео

После того как критерии поиска заданы, нажмите [\[Запрос\]](#). В таблице ниже появятся все найденные сообщения.

Чтобы сохранить журнал в текстовом формате, нажмите [\[Сохранить\]](#) и укажите путь к папке на ПК, в которую необходимо записать файл.

Рабочий журнал

Системный журнал

Все ▾

Начало 2013-12-24 0:56:41

Окончание 2013-12-25 0:56:41

Имя пользователя

Сохранить

Запрос

Время	Имя пользователя	Журнал
2013-12-25 0:50:27	Admin	
2013-12-25 0:50:27	Admin	Запуск просмотра видео
2013-12-25 0:48:3	Admin	
2013-12-25 0:48:3	Admin	Запуск просмотра видео
2013-12-25 0:47:44	Admin	
2013-12-25 0:47:44	Admin	Запуск просмотра видео
2013-12-25 0:47:1	Admin	
2013-12-25 0:47:1	Admin	Запуск просмотра видео
2013-12-25 0:32:6	Admin	
2013-12-25 0:32:6	Admin	Запуск просмотра видео

⏪ ⏩ 1 ▾ ⏪ ⏩

ПРОСМОТР ЖУРНАЛА ТРЕВОЖНЫХ СООБЩЕНИЙ

Раздел позволяет просмотреть журнал тревожных сообщений и при необходимости сохранить его на ПК.

Условия запроса

Для получения журнала укажите начальную и конечную даты поиска тревожных сообщений.

Для поиска всех сообщений укажите в поле [\[Тип журнала\]](#) значение [\[Все\]](#). Для поиска по отдельным типам сообщений установите одно из следующих значений:

Тревога — сообщения о срабатывании детектора движения и тревоге

Ошибка диска — сообщения об ошибке диска

Ошибка записи — сообщения об ошибках при записи

После того как критерии поиска заданы, нажмите [\[Запрос\]](#). В таблице ниже появятся все найденные сообщения.

Чтобы сохранить журнал в текстовом формате, нажмите [\[Сохранить\]](#) и укажите путь к папке на ПК, в которую необходимо записать файл.

[ЖУРНАЛ](#) » [ТРЕВОЖНЫЙ ЖУРНАЛ](#)

Тревожный журнал

Тип тревоги

Все ▼

Начало

2013-12-24 0:57:3

Окончание

2013-12-25 0:57:3

Сохранить

Запрос

Начало	Окончание	Журнал	ID источника
2013-12-24 23:52:39	2013-12-24 23:52:49	Ошибка записи	1

К

<

1 ▼

>

И

ОБЩИЙ ЖУРНАЛ КАМЕРЫ

Раздел позволяет сохранить на ПК общий журнал, содержащий информацию о текущих параметрах камеры, а также сообщения системного и тревожного журналов.

Чтобы сохранить журнал в текстовом формате, нажмите [\[Общий журнал\]](#) и укажите путь к папке на ПК, в которую необходимо записать файл.


[ЖУРНАЛ](#) » [ОБЩИЙ ЖУРНАЛ](#)


Общий журнал

Общий журнал

СБРОС НАСТРОЕК

Раздел позволяет выполнить сброс пользовательских настроек камеры или перезагрузить устройство без изменения параметров.

Для перезагрузки камеры нажмите  в строке [\[Перезагрузка\]](#) и затем [\[OK\]](#) для подтверждения действия. Время перезагрузки камеры — 90 секунд. По окончании перезагрузки необходима повторная авторизация.


Восстановление стандартных заводских настроек с потерей всех изменений
Для сброса всех параметров, включая сетевые, отключите функцию [\[Сохранить сетевые параметры\]](#) и нажмите  в строке [\[Сброс настроек\]](#). После перезагрузки камеры подключение к ней возможно по заданному по умолчанию адресу.

IP-адрес: **192.168.0.250**

Имя пользователя: **Admin**

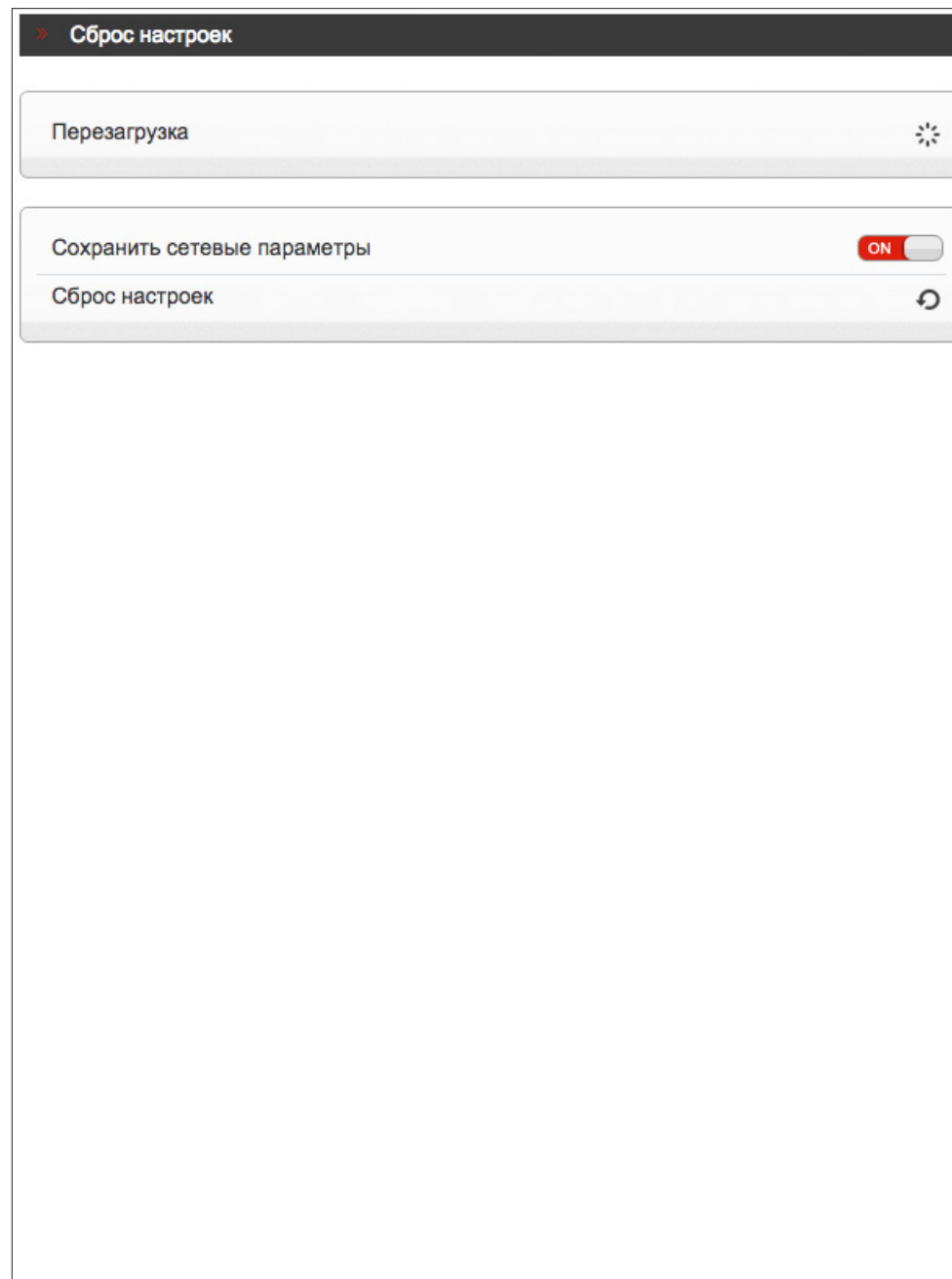
Пароль: **1234**

Восстановление стандартных заводских настроек с сохранением текущих сетевых параметров

Включите функцию [\[Сохранить сетевые параметры\]](#) и нажмите  в строке [\[Сброс настроек\]](#). После перезагрузки подключение к камере возможно по адресу, заданному в разделе [Системные >> Сеть](#) с именем пользователя и паролем по умолчанию.

Имя пользователя: **Admin**

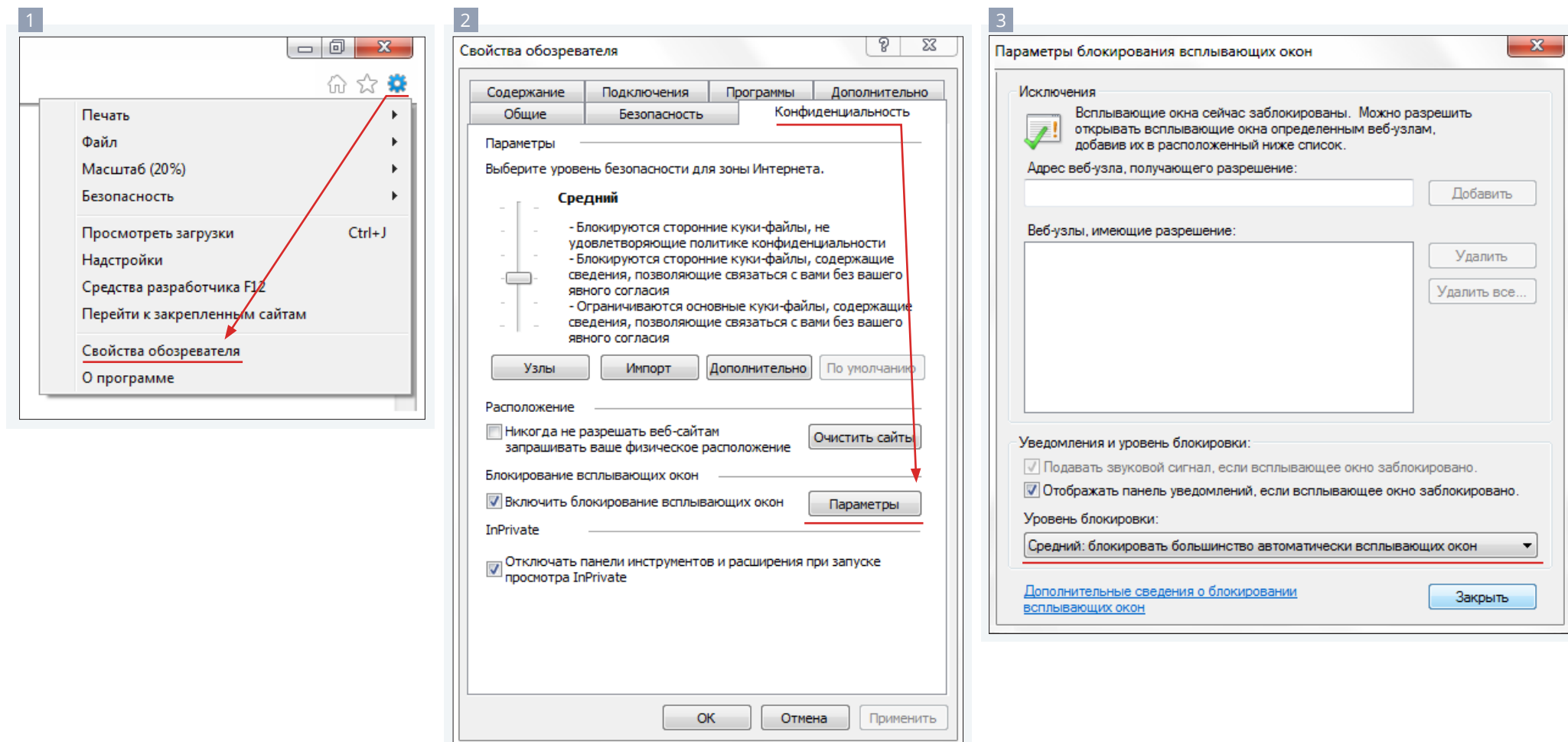
Пароль: **1234**



ПРИЛОЖЕНИЕ: НАСТРОЙКА ВСПЛЫВАЮЩИХ ОКОН В БРАУЗЕРЕ INTERNET EXPLORER

Система безопасности браузера Internet Explorer может автоматически блокировать всплывающие окна, которые необходимы для корректной работы некоторых разделов пользовательского интерфейса. В этом случае проверьте параметры блокировки всплывающих окон браузера.

Запустите браузер Internet Explorer. Выберите **«Сервис (⚙)» – «Свойства обозревателя»** ¹ и в открывшемся окне ² во вкладке **«Конфиденциальность»**, в разделе **«Блокирование всплывающих окон»** нажмите **«Параметры»**. В появившемся окне ³ установите уровень блокировки **«Средний»**, нажмите **«Заккрыть»** и **«ОК»**.



EVIDENCE[®]

Полный комплекс аппаратно-программных средств
для IP-систем наблюдения любого масштаба

IP-ВИДЕОКАМЕРЫ | СИСТЕМЫ ЗАПИСИ | КОММУТАТОРЫ | РАБОЧИЕ СТАНЦИИ | ВИДЕОМОНИТОРЫ

WWW.E-VIDENCE.RU