

Краткая инструкция для
ГИБРИДНОГО
ВИДЕОРЕГИСТРАТОРА
SVR-8115P



Благодарим за приобретение нашего продукта. В случае возникновения каких-либо вопросов, связывайтесь с продавцом оборудования.

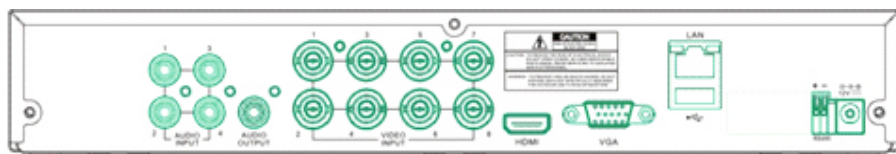
Сведения, представленные в данной инструкции, верны на момент опубликования. Производитель оставляет за собой право в одностороннем порядке, без уведомления потребителя вносить изменения в конструкцию изделий и комплектацию для улучшения их технологических и эксплуатационных параметров.

Данная краткая инструкция предназначена для быстрой установки сетевого регистратора (DVR) и содержит только базовую информацию по функциям и различным настройкам. Перед подключением, настройкой и работой с DVR, пожалуйста, полностью ознакомьтесь с полным руководством по эксплуатации.

Комплектация поставки

- Гибридный регистратор (DVR);
- Блок питания;
- Крепежные винты для HDD;
- Мышь USB;
- Пульт дистанционного управления.

Описание задней панели



Название	Описание
VGA	Видео выход для подключения монитора по VGA
HDMI	Порт для подключения монитора по HDMI
LAN	Сетевой разъем
USB	USB порт для подключения устройств
DC 12V	Разъем для подключения питания
Audio input	Аудио вход
Video input	Видео вход
Audio output	Аудио выход
RS-485	Для подключения RS-485 устройств

Установка HDD

Запрещается устанавливать жесткий диск, когда DVR работает. Отключите питание перед установкой! Поддерживаются жесткие диски с интерфейсом SATA. Пожалуйста, используйте рекомендованные жесткие диски.

- Открутите винты и снимите крышку;
- Установите HDD;
- Закрепите HDD, прикрутив его ко дну устройства.

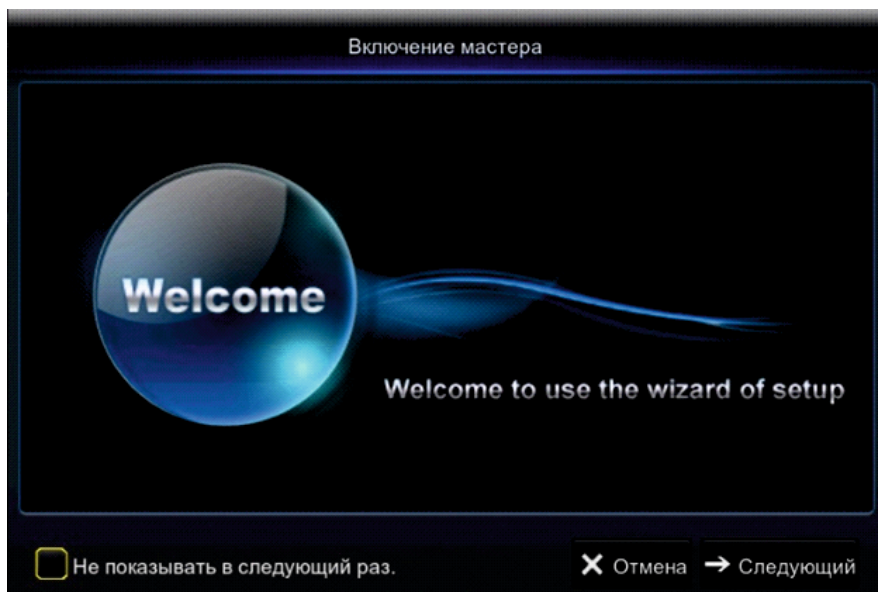


Начало работы

- Подключите монитор;
- Подключите питание;
- На экране монитора появится изображение с логотипом компании;
- Введите логин/пароль: admin/ (пароля нет-пустое поле);
- Быстрая настройка с помощью Wizard.

1. Быстрая настройка регистратора с помощью Wizard.

Мастер установки предназначен для быстрой настройки DVR. Чтобы при последующем включении он не был задействован - поставьте галочку в строке «Не показывать в следующий раз».



Управление HDD

Управление жестким диском

№	Тип	Disk Group	Состояние	Общее	вободное временен	Выбс
1*	RW	Group1	Да	246G/931G	7Час	

Перезапись жесткого диска Автоматическая за Форматирование

☐ Не показывать в следующий раз. Отмена Предыдущий Следующий

В данном разделе Вы можете ознакомиться с номером подключенного к системе HDD, состоянием HDD. А также система показывает время непрерывной записи. Есть возможность установить функцию перезаписи.

Для корректной работы регистратора необходимо отформатировать диск!

Конфигурация сети.

В данном пункте настроек вы можете произвести выбор принципа построения сети: Статический, DHCP, PPPOE, 3G. Изменить: порт HTTP, порт данных, IP адрес, маску подсети, шлюз, DNS сервер.

Конфигурация сети

☐ PPPOE ☒ DHCP ☐ Статический ☐ 3G

Порт данных 09000 HTTP Порт 00080

Адрес IP 192.168.100.100

Маска 255.255.255.000

Шлюз сети 192.168.100.010

DNS1 008.008.008.008

DNS2 008.008.008.008

UPNP Выкл.

☐ Не показывать в следующий раз. Отмена Предыдущий Следующий

Обратите внимание! Для корректной работы регистратора с другими сетевыми устройствами (к примеру ПК) в локальной сети вам необходимо правильно указать подсеть.

Пример:

Сетевые настройки регистратора:

IP-адрес: 192.168.**100**.100

Маска: 255.255.255.000

Шлюз сети: 192.168.**100**.001

Выделенная красным комбинация цифр и есть значение подсети!

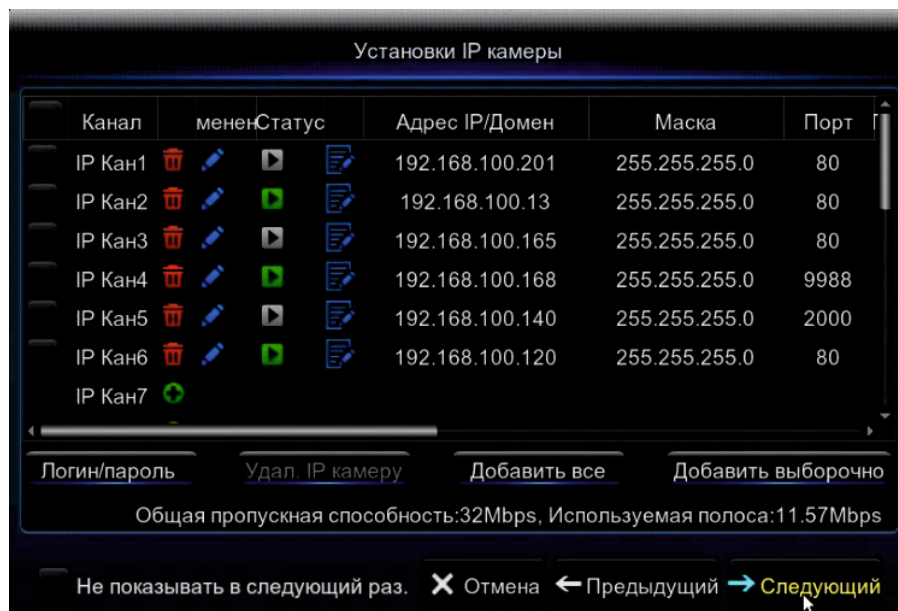
Сетевые настройки ПК:

IP-адрес: 192.168.**100**.004


Маска: 255.255.255.000

Шлюз сети: 192.168.**100**.001

Подключение IP камер через Wizzard



Быстрое добавление камер

Мы рекомендуем использовать камеры [Satvision](#) для получения полного объема функций. В данном меню можно добавить IP камеру. Для этого необходимо подключить камеру к регистратору с помощью Ethernet кабеля и нажать на 

Быстрое добавление

№	Адрес IP/Домен	Порт	Производитель

Адрес IP/Домен	
Название	IP Кан8
Название позиции	Верхний лев
Порт	80
Протокол	Внутренний
Имя пользователя	admin
Пароль	

Поиск Добавить Отмена

далее произвести поиск, выбрать необходимую камеру из списка слева и в правой части меню указать протокол, имя пользователя/пароль от камеры и нажать кнопку «добавить».

Компания Satvision рекомендует использовать камеры N-серии. Инструкции и ПО вы можете посмотреть [по ссылке](#).

Расписание записи.

Расписание зап.

Канал Кан1  Постоянная зап.  Запись по движ.

	0	2	4	6	8	10	12	14	16	18	20	22
ВС												
ПН												
ВТ												
СР												
ЧТ												
ПТ												
СБ												

Копир Кан1 До Все Копир

Не показывать в следующий раз. X Отмена ← Предыдущий → Следующий

В данном разделе вы можете составить расписание записи. Поставив галочку на «**постоянная зап.**» вы включите постоянную запись (по умолчанию 24/7), но график можно отредактировать по вашему желанию. Поставив галочку на «**запись по движ.**» можно сформировать график записи по детекции движения.

Обратите внимание!

График настраивается на один канал (по умолчанию на 1ый канал), что бы распространить настройки на другие каналы необходимо скопировать расписание. Для этого необходимо выставить во вкладке «**Копир**» тот канал, на котором производились настройки расписания (по умолчанию «**Канал 1**») во вкладке «**до**» выставить необходимый канал или выбрать вкладку «**все**» если необходимо скопировать расписание на все каналы и нажать на кнопку «**копир**»

Настройка основных конфигураций.

Основная конфигурация системы	
Дата	12/01/2016
Время	12:03:08
Формат даты	ММ/ДД/ГГ
Формат времени	24Час
Язык системы	РУССКИЙ
Режим видео	Режим PAL
Автоматический вход	1Мин
Режим	XVR

Не показывать в следующий раз. X Отмена ← Предыдущий Сохранить

В данном разделе можно произвести основные настройки регистратора, такие как:

Дата – установить дату на регистраторе;

Время – установить время на регистраторе;

Формат даты – установить отображаемый формат даты;

Формат времени – установить отображаемый формат времени;

Язык системы – установить язык на регистраторе;

Режим видео – установить режим видео PAL или NTSC;

Автоматический вход – функция позволяет установить время через которое все не активные окна будут свернуты;

Режим – установить режим DVR или XVR.

В заключении нажимаем на кнопку «**сохранить**» для завершения и сохранения настроек.

Подключение аналоговых камер (AHD-960H)

Что бы подключить аналоговые камеры, вам необходимо соединить кабелем стандарта RG-6 или KVK видеовыход камеры и видеовход регистратора, а так же подать на камеру напряжение, соответствующее техническим характеристикам камеры. В результате вы должны автоматически получить изображение на канал.

Мы рекомендуем кабель [Plexus](#) и [AHD камеры Satvision](#), т.к данное оборудование и кабель полностью совместимы с данным регистратором.



Подключение и настройка IP камер.

Внимание: IP камера и NVR должны быть в одной локальной сети для нормально работы.

Например:

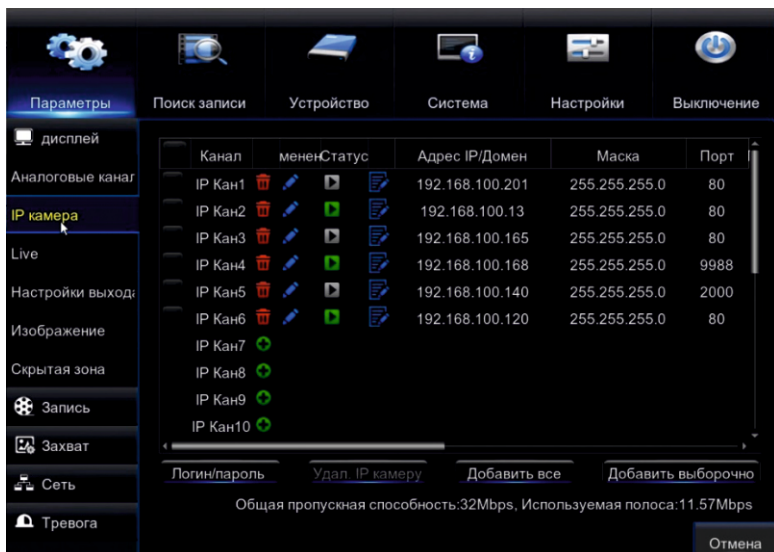
IP адрес NVR: 192.168.1.100

IP адрес камеры: 192.168.1.101.


Раздел меню IP камеры позволяет осуществлять поиск, добавление, настройку и удаление IP камер на DVR.

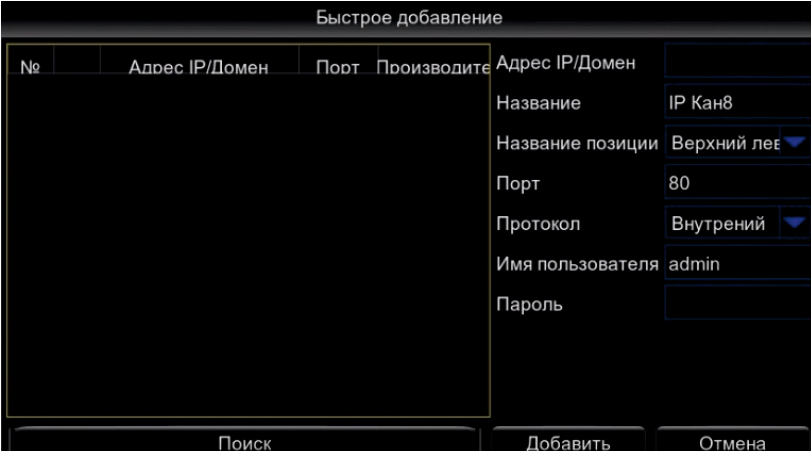
Что бы добавить IP камеру на регистратор необходимо пройти путь: **Главное меню -**

Параметры – IP камера.



Быстрое добавление камеры.

В данном меню можно добавить IP камеру. Для этого необходимо подключить IP камеру к регистратору с помощью Ethernet кабеля и нажать на 



№	Адрес IP/Домен	Порт	Производитель

Адрес IP/Домен:

Название: IP Кан8

Название позиции: Верхний лее ▼

Порт: 80

Протокол: Внутренний ▼


Имя пользователя: admin

Пароль:

Поиск Добавить Отмена

далее произвести поиск, выбрать необходимую камеру из списка слева и в правой части меню указать протокол, имя пользователя/пароль от камеры и нажать кнопку **«добавить»**.

Настройка камеры.

Необходимо выбрать камеру (поставить галочку) и нажать на кнопку , после чего открывается меню:



Канал	IP Кан6
Название	<input type="text" value="IP CH6"/>
Название позиции	Верхний левый угол ▼
Адрес IP/Домен	<input type="text" value="192.168.100.120"/>
Маска	<input type="text" value="255.255.255.000"/>
Порт	<input type="text" value="80"/>
Протокол	Onvif ▼
Имя пользователя	<input type="text" value="admin"/>
Пароль	<input type="password" value="****"/>

Пароль – поле для ввода пароля от камеры.

Ручное добавление камеры

Параметры – IP камера – Добавить выборочно.

Выборочно добавить IP камеру

№	Адрес IP/Домен	Порт	Производитель	Тип устройства	Адрес Мас	Верс
<div> <div> <div>Адрес IP/Домен</div> <div>Название</div> <div>Название позиции</div> <div>Порт</div> <div>Протокол</div> <div>Имя пользователя</div> <div>Пароль</div> <div>Связанные каналы</div> </div> <div> <div></div> <div>IP Кан7</div> <div>Верхний левый угол</div> <div>0</div> <div>Внутренний</div> <div>admin</div> <div></div> <div>IP Кан7</div> </div> </div>						
	Канал	Статус	меню		Адрес IP/Домен	Мас
	IP Кан1					192.168.100.201 255.255
	IP Кан2					192.168.100.13 255.255
	IP Кан3					192.168.100.165 255.255
	IP Кан4					192.168.100.168 255.255
	IP Кан5					192.168.100.140 255.255
	IP Кан6					192.168.100.120 255.255

Упр. протоколом Поиск Добавить Доб. выборочно Удал. IP камеру Отмена

Протокол – выбор протокола сопряжения. (Рекомендуется: Onvif);

Имя пользователя – поле для ввода логина от камеры;

Пароль – поле для ввода пароля от камеры;

Связанные каналы – выбрать канал, на котором будет отображаться данная камера.

После того как вы ввели все настройки камеры, необходимо нажать на кнопку **«Добавить»**. Вы увидите камеру в верхней таблице, что будет символизировать о добавлении ее на устройстве.

После того как работа была выполнена, вы можете выйти из данного раздела нажатием правой кнопки мыши.

Запись и просмотр архива.

Запись

Для того, что бы произвести настройки записи, вам необходимо пройти по пути: **Главное меню – Параметры – Запись**.

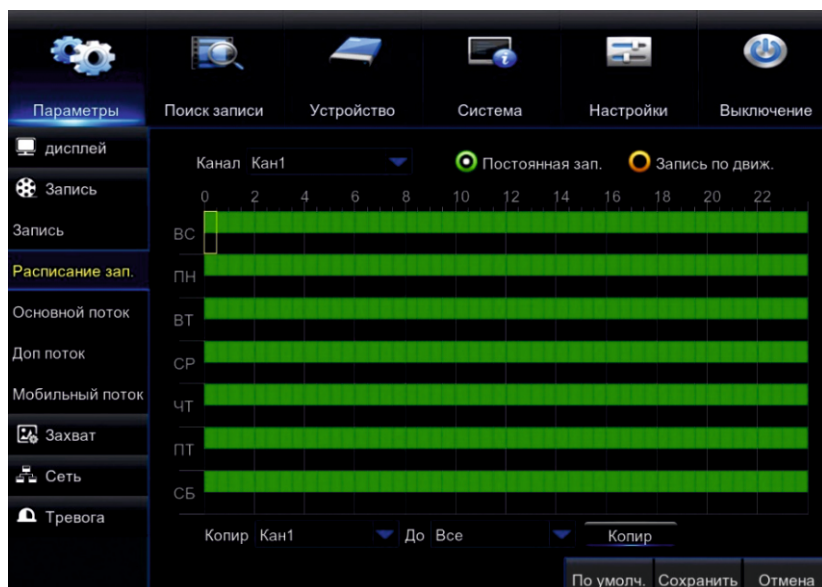
Канал – выбор канала для настройки записи;

Переключение – вкл/выкл запись на канале;

Режим потока – выбор основного или вторичного потока;

Предзапись – перезапись канала после заполнения HDD.

В данном окне устанавливаются самые основные настройки записи. Все настройки можно скопировать на любой другой канал.



В данном разделе вы можете составить расписание записи. Поставив галочку на «**постоянная зап.**» вы включите постоянную запись (по умолчанию 24/7), но график можно отредактировать по вашему желанию. Поставив галочку на «**запись по движ.**» можно сформировать график записи по детекции движения.

Обратите внимания!

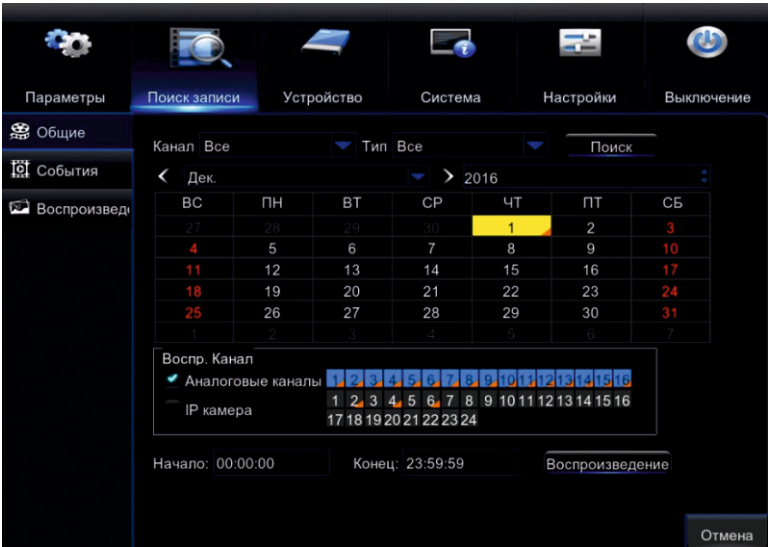
График настраивается на один канал (по умолчанию на 1ый канал), что бы распронить настройки на другие каналы или вовсе на все каналы необходимо скопировать расписание. Для этого необходимо выставить во вкладке «**Копир**» тот канал, на котором производились настройки расписания (по умолчанию «**Канал 1**»). Во вкладке «**до**» выставить необходимый канал или выбрать вкладку «**все**», если необходимо скопировать расписание на все каналы, и нажать на кнопку «**копир**»

Просмотр архива

Для того что бы просмотреть архив вам достаточно нажать кнопку «**Воспр.**» на панели быстрого доступа.



После чего вы увидите окно «поиска записи».



В данном окне необходимо задать следующие параметры:

Канал;

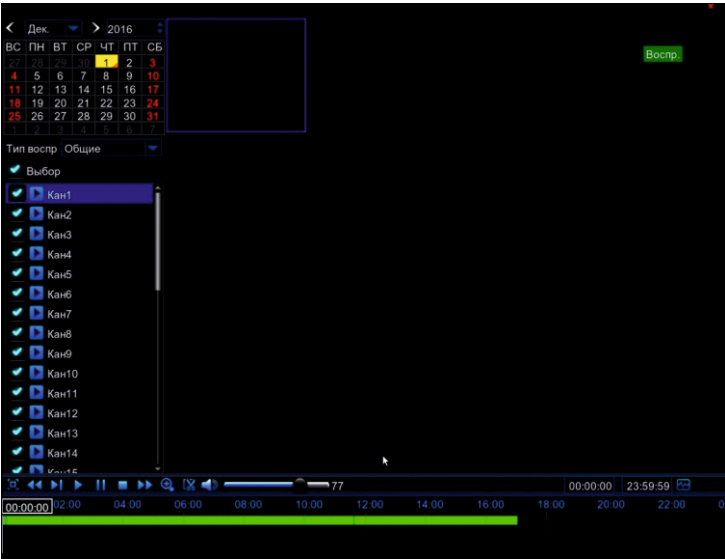
Тип записи;

Дату;

Формат канала (Аналог или IP);

Время.

И нажать на кнопку «Воспроизведение»



Задавая дату (календарь)/время (зеленая полоса) и необходимые каналы мы можем более детально работать с функцией воспроизведения.

Удаленный доступ

По локальной сети:

Статический IP адрес

Войдите в Меню > Параметры > Сеть. Введите IP адрес, Маску, Шлюз вашей сети.

В строке браузера укажите IP адрес DVR для доступа к нему.

По DHCP

Вы можете получить IP адрес для DVR автоматически, включив DHCP. Для просмотра выданного вам автоматического IP адреса, войдите в **меню > Система > Информация**.

Через сеть Интернет

Для доступа к DVR через сеть Интернет Вам нужно будет настроить проброс портов на роутере.

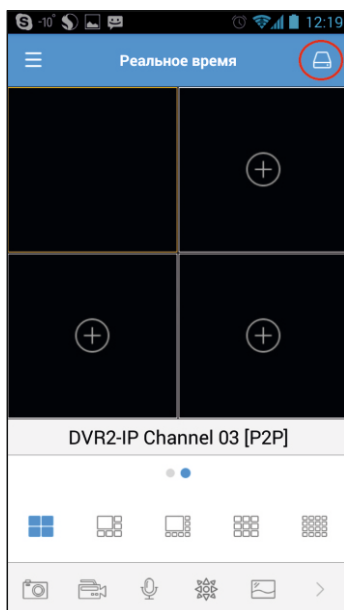
Через мобильное приложение

Для доступа через мобильное приложение вам необходимо:

- 1.Скачать приложение **SatvisionMobilePRO** с Play market если у вас Android или с Apple store если у вас iOS.
- 2.Откройте приложение



3. Нажмите в верхнем правом углу кнопку «Устройство»



4.Нажмите на кнопку добавить.



5. В меню «новое устройство» вам необходимо ввести основные параметры камеры для подключения ее через P2P и нажать на кнопку сохранить.

Имя устройства – поле для редактирования названия устройства;

Тип входа – вкладка для выбора типа подключения, либо ID Устройства (через P2P облако), либо IP/Домен (через IP адрес или Домен);

Медиа порт – порт мультимедийного потока (заводской порт 9000);

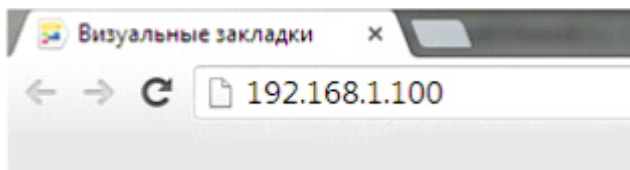
Логин – поле для ввода логина от регистратора;

Пароль – поле для ввода пароля от регистратора.

Данное устройство добавиться в ваше приложение, и вы сможете просматривать видео с каналов.

PPPoE

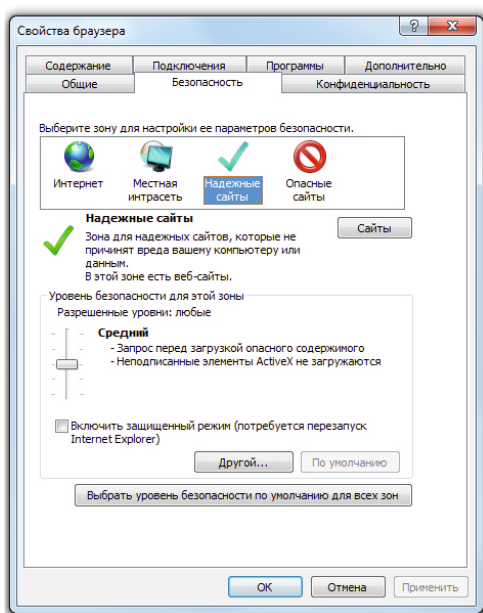
Войдите в **Меню > Парамтры > Сеть** и выбрать режим PPPoE, далее необходимо ввести Имя и Пароль, предоставленный вам вашим провайдером интернет. Провайдер присвоит вам динамический IP адрес.



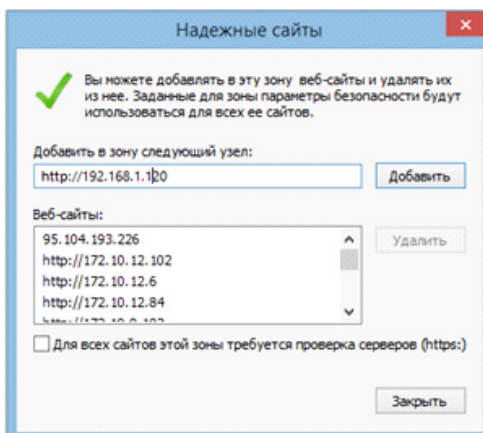
DVR поддерживает доступ с браузеров: Chrome (только с помощью сторонних плагинов), Firefox(только с помощью сторонних плагинов), Internet Explorer. При первом подключении вам необходимо установить элементы ActivX.

Первичную настройку рекомендуется провести через IE. Для этого браузер IE нужно предварительно настроить:

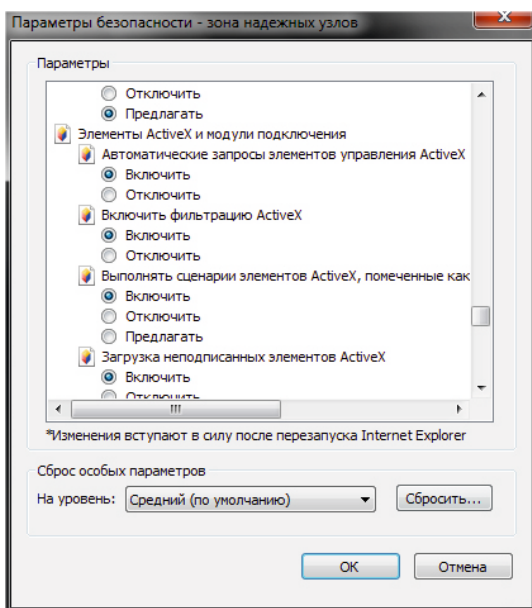
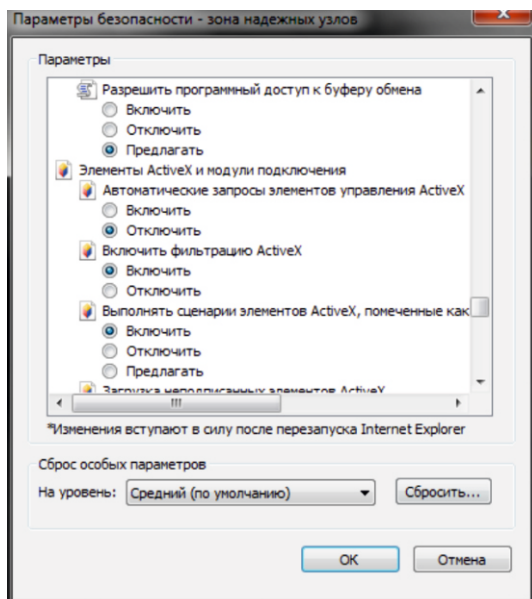
Запустите Internet Explorer. В правом верхнем углу нажмите на значок «шестерёнки», выберите вкладку «Свойства браузера». Откроется окно свойств браузера. Выберите вкладку «Безопасность».

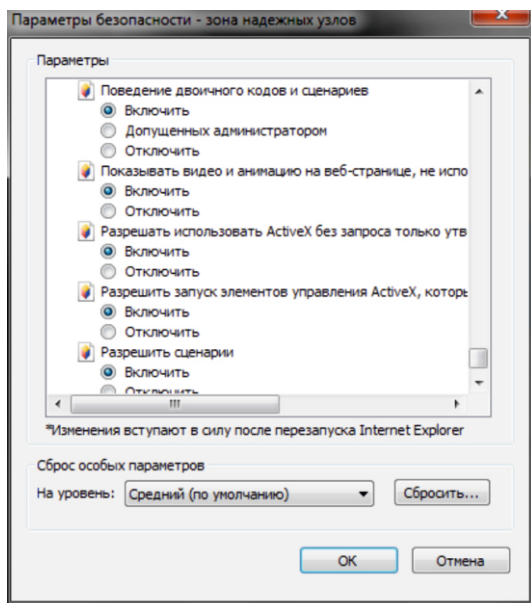


Вам необходимо добавить IP адрес регистратора в доверенные узлы (Надежные сайты)



Затем вам необходимо нажать кнопку «Другой», откроется окно с названием «**Параметры безопасности – зона надежных узлов**». Прокрутите список вниз, до заголовка «**Элементы ActiveX и модули подключения**», необходимо включить **ВСЕ** элементы ActiveX. Вам необходимо добавить IP адрес камеры в доверенные узлы (Надежные сайты)





Заметки для пользователя

Информация для авторизации в системе:

Логин: admin

Пароль:

Заводские порты:

Порт HTTP: 80.

Порт сервера: 9000.

Порт RTSP: 554.

Рекомендуемые DNS сервера:

Первый DNS: 8.8.8.8

Второй DNS: 8.8.4.4

ПО, совместимое с данным DVR:

SatvisionMobile PRO – программа для мобильного устройства (телефон, планшет) на базе Android или iOS, для доступа к облачному серверу.

Satvision (CMS) – программа для ПК и MAC, для объединения регистраторов в общую систему.

Необходимые сайты:

www.icloud-eye.com – сайт облачного сервера.

<http://www.satvision-cctv.ru> – сайт компании Satvision

<http://www.satvision-cctv.ru/Tehpodderzka/Obratnaya-svyaz/> - техподдержка

<http://www.satvision-cctv.ru/Tehpodderzka/Instrukcii/> - инструкции и ПО для оборудования Satvision.

Спецификация модели

SVR-8115P

Видеокодек сжатия	H.264
Видеовыход BNC/VGA/HDMI	0/1/1
Разрешение записи/ Скорость записи	1080p (1920 × 1080), 15 к/с 720p (1280 × 720), 25 к/с 960H (960 × 576), 25 к/с IP (1920 × 1080), 25 к/с
Разделение экрана	1-9
Аудио вход/выход	4 RCA/1 RCA
Тревога	Детектор движения
Режим поиска	По времени, по событию
Сеть	Ethernet 100Mb/s
Сетевые протоколы	Статический IP, DHCP, PPPoE, DDNS, NTP, SMTP, P2P, RTSP
Удаленный просмотр	Да
ПО для доступа по сети	Да
Копирование на USB	Да
Копирование по сети	Да
Конвертация в AVI	Да
Число жестких дисков HDD	SATA2 × 1
Максимальный объем HDD	До 6 Tb
PTZ управление	Pelco P/D и др
ПО для мобильных телефонов	Android, iOS (SatvisionMobile PRO)
Управление	Мышь, пульт ДУ
Питание	DC 12V 2A
Рабочая температура	0°+50 °С
Габариты	300(Ш) × 227(Г) × 53(В) мм
Вес (без HDD)	2 кг

