



## 1. Внимание!

Если продукт не работает должным образом, обратитесь к дилеру или ближайший сервисный центр. Никогда не пытайтесь разбирать камеры сами. (Мы не несем ответственности за любые проблемы в результате несанкционированного ремонта или обслуживания. Список наших партнеров вы можете найти на сайте [www.satvision-cctv.ru](http://www.satvision-cctv.ru))

- Держать подальше от жидкости во время использования.
- При использовании продукта, вы должны руководствоваться правилами электробезопасности страны и региона (когда изделие монтируется на стену или потолок, устройство должно быть прочно закреплено).
- Не используйте камеру вне указанного диапазона напряжений.
- Не роняйте камеру и не подвергайте его физическим воздействиям.
- Не прикасайтесь к объективу камеры.
- При необходимости очистки, пожалуйста, используйте чистую ткань, чтобы аккуратно протереть его.
- Не направляйте камеру на солнце или яркие места.
- Не помещайте камеру в очень жарких, холодных, пыльных или влажных помещениях.

## 2. Комплектация.



Камера



Инструкция



Саморез



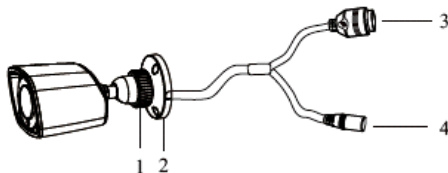
Диск



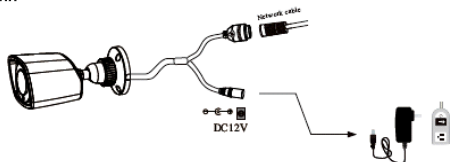
Герморазъем



Дюбель



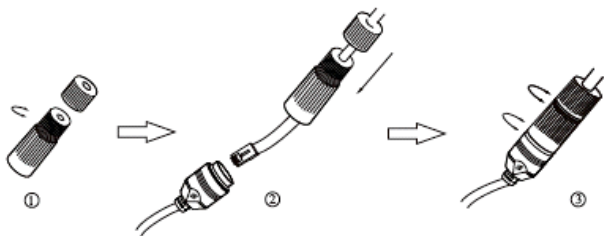
1. Фиксированное Кольцо
2. Монтажное Основание
3. Сетевой Кабель
4. Кабель Питания



### Внимание!

1. Рекомендуется установить герморазъема для сетевого кабеля.
2. Если производится подключение через коммутатор PoE блок питания 12В не требуется.

### 3. Подключение сетевого кабеля.

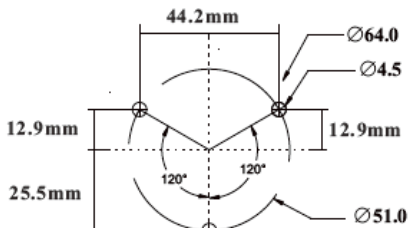


1. Ослабьте гайку в герморазъеме
2. Пропустите сетевой кабель (без разъема RJ 45 разъем) через оба элемента. Затем обожмите кабель с RJ 45 разъемом.
3. Подключите кабель с герморазъемом. Затем затяните гайки и основную крышку.

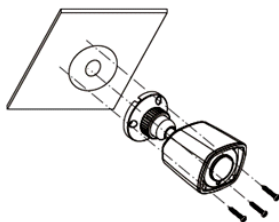
### 4. Установка.

Пожалуйста, убедитесь, что стена или потолок достаточно прочен, чтобы выдержать вес камеры.

1. Просверлите отверстия для винтов и кабеля



2. Закрепите монтажное основание с камерой к стене с винтами, как показано ниже.



3. Регулировка кронштейна.

Ослабьте фиксированное кольцо для регулировки угла камеры.

4. Затяните фиксированное кольцо после регулировки.

## 5. Сетевое Подключение.

Подключить камеру можно двумя способами

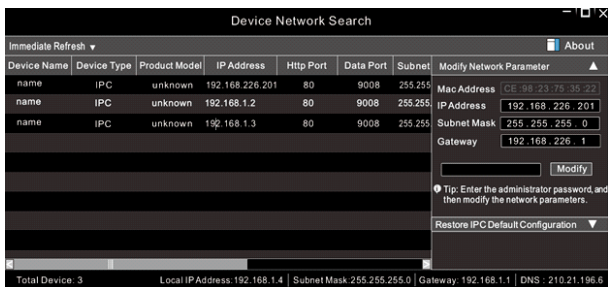
1. Подключение через Device Network Search;

2. Прямой доступ через браузер IE

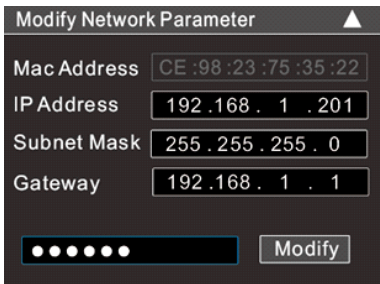
## 6. Доступ к камере через Device Network Search.



1. Убедитесь, что камера и компьютер подключены по локальной сети с помощью UTP кабеля.
  2. Скачайте Device Network Search с диска или с сайта, после чего установите его на компьютер.
- После этого запустите Device Network Search, как показано ниже.



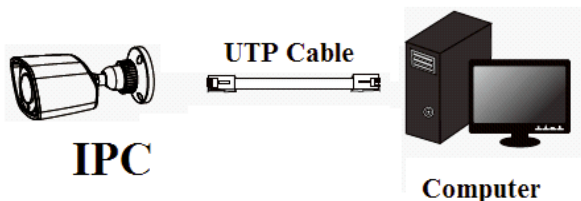
3. Изменить IP-адрес. IP-адрес по умолчанию этой камеры 192.168.226.201. **Измените IP адрес и шлюз камеры и убедитесь, что его сетевой адрес в том же сегменте сети, что и компьютер, как показано на рис. ниже:**



Например, IP-адрес компьютера 192.168.1.4. Так IP-адрес камеры должен быть изменен на 192.168.1.X. (где X – значение от 1-255 за исключением “4” т. к это адрес ПК). После изменения введите пароль администратора “123456” и нажмите кнопку “Modify”, чтобы изменить настройки. Пароль по умолчанию пароль администратора “123456”.

4. Откройте браузер IE и введите IP-адрес камеры и подтвердите. Браузер IE запросит скачать ActiveX для загрузки веб интерфейса. Введите имя пользователя и пароль для входа. Имя пользователя по умолчанию **admin**, пароль по умолчанию -**123456**.

## 7. Подключение через ПК.



В данном примере показано подключение к IP камере по заводскому IP адресу

1. Сетевые параметры по умолчанию камеры:

IP-адрес: 192.168.226.201

HTTP:80

Маска Подсети: 255.255.255.0

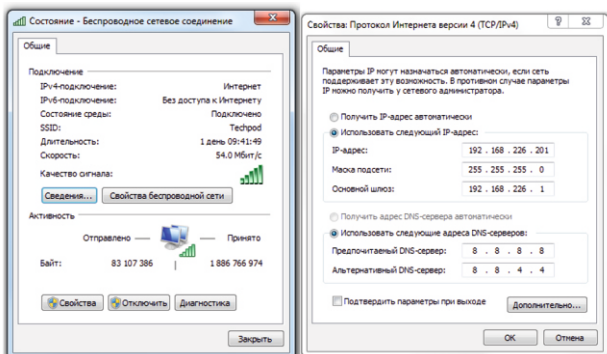
Порт Данных:9008

Шлюз: 192.168.226.1

Вы можете использовать ваши настроек по умолчанию при входе в камеру впервые.

2. Установите IP-адрес компьютера и убедитесь, что камера и ваш компьютер находится в одной сети. Откройте центр управления сетями и общим доступом. Выберите **“Подключение по локальной сети”**. Появится следующее всплывающее окно. Выберите **“свойства”** и выберите Интернет протокол в соответствии с реальной ситуацией (например: для IPv4).

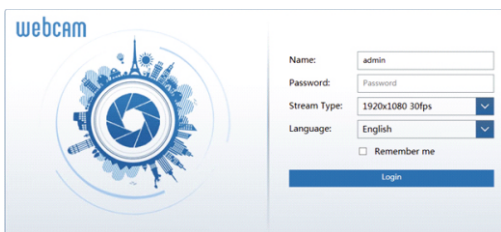
Далее, нажмите кнопку **“свойства”** для настройки сети ПК.



3. Откройте браузер IE и введите IP-адрес камеры и подтвердите. Браузер IE запросит скачать ActiveX для загрузки веб интерфейса.

4. После загрузки ActiveX, укажите имя пользователя и пароль от камеры.

5. Введите имя пользователя и пароль и нажмите Enter для просмотра.



Имя пользователя по умолчанию **admin**, пароль по умолчанию - **123456**

После чего вы получите доступ к просмотру камеры и ее настройка.

Live

Config

Search

Logout

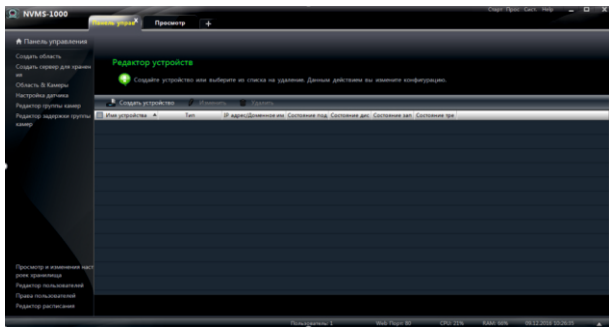
## 8. NVMS 1000

ПО вы можете скачать с нашего сайта [www.satvision-cctv.ru](http://www.satvision-cctv.ru)

Вы можете добавить камеру по локальной сети в NVMS 1000. Для этого откройте NVMS 1000.

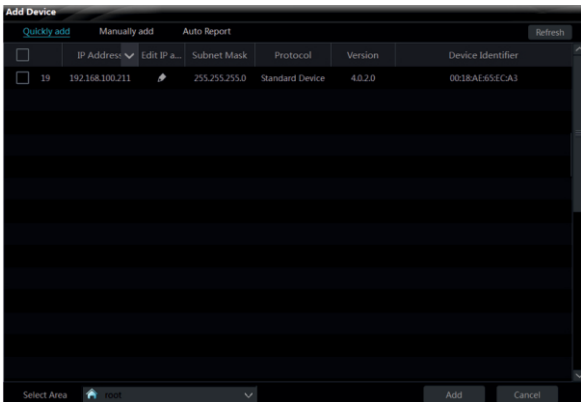


Зайдите в Меню “устройство” выберите пункт “создать устройство”.

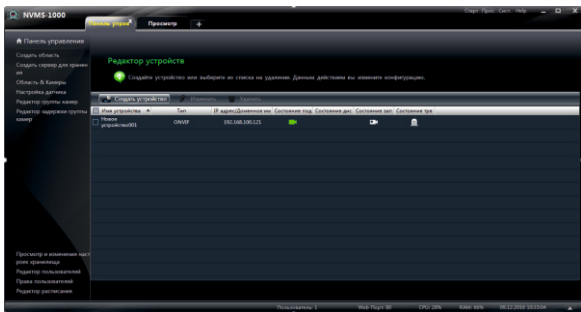


В данном разделе отметьте галочкой ваше устройство на жмите “Add”.





В списке появится ваше устройство



После чего вы сможете просматривать вашу камеру

## Спецификация модели

# SVI-S122 PRO

Тип матрицы	1/2.8 CMOS
Разрешение	1920 × 1080
Видеокодек сжатия	H.264/MJPEG
Частота кадров	25 к/с
Чувствительность	0.1 ЛК
Объектив	3.6 мм
Механический ИК фильтр	Да
Режим День/Ночь	Авто переключение
D-WDR	Да
Электронный затвор	1/25~1/100000 с
Баланс белого	Автоматический, ручной, в помещении, на улице
Гамма коррекция	Chrome, Mozilla, IE, CMS
Сетевой разъем	RJ-45 100Base-TX Ethernet порт
Сетевые протоколы	TCP/IP,UDP, DHCP, NTP RTSP, DDNS, SMTP, FTP
Версия Onvif	V 2.3
Битрейт	256kbps-5kbps
Дальность ИК подсветки	20 м
Степень защиты	Ip66
Температура эксплуатации	-30°C ~ 50°C, 10%~90% влажность
Питание	Dc12 В
PoE	Да
Вес	333 г
Габариты	Ø 70 × 156 мм

## Гарантийный талон

Покупатель гарантирует, что купленное изделие является работоспособным и не содержит выявленных механических и иных повреждений на момент осуществления продажи. Комплектность изделия проверяется при покупке в присутствии персонала фирмы. В случае возникновения необходимости гарантийного ремонта обратитесь к производителю, у которого вы приобрели данное изделие. Услуги по гарантийному обслуживанию предоставляются по предъявлении потребителем четко и правильно заполненного гарантийного талона вместе с дефектным изделием до окончания гарантийного срока. Настоящая гарантия не распространяется на следующее: - обращение с изделием повлекшее повреждение поверхности изделия; - установка и использование изделия не по назначению или не в соответствии с руководством по обслуживанию; - ремонт или попытка ремонта, произведенного в не авторизованном сервисном-центре; - небрежного обращения; - затопления, попадания внутрь химических веществ, воздействие высокой температуры, колебания напряжения, использование повышенного или неправильного напряжения питания, электростатических разрядов, включая разряд молнии, и иных видов в внешних воздействий.

### Гарантийный талон

1) Продавец гарантирует, что купленное изделие является работоспособным и не содержит выявленных механических и иных повреждений на момент осуществления продажи. 2) Комплектность изделия проверяется при покупке в присутствии персонала фирмы.

№	Модель	Гарантийный срок	Серийный номер
1		12 месяцев	

### Примечание:

В случае необоснованной претензии стоимости работ по проверке взимается с покупателя в соответствии с прейскурантом продавца. Я, покупатель, с условиями гарантийного обслуживания ознакомлен. Товар получен полностью. Претензий по количеству и комплектации не имею.

Подпись покупателя \_\_\_\_\_

Подпись продавца \_\_\_\_\_

МП

The logo for SAI VISION is centered on a light yellow background. It features the word "SAI" in a stylized, bold, black font with a double underline. A large, black, stylized "V" is positioned between "SAI" and "VISION". The word "VISION" is in a similar bold, black font, with the letter "O" containing a white circle with an orange dot in the center. The entire logo is framed by a decorative border of overlapping yellow and orange triangles at the top and bottom.

**SAI VISION**